

RAPORT

POTRZEBY SZKOLENIOWE NGO, DLA KTÓRYCH PROFILAKTYKA JEST ISTOTNYM OBSZAREM DZIAŁANIA

Tomasz Kowalewicz
Fundacja PRAESTERNO



Projekt jest współfinansowany z Funduszy EOG
w ramach programu Obywatele dla Demokracji

Spis treści

PODSUMOWANIE.....	3
WPROWADZENIE	6
CHARAKTERYSTYKA BADANYCH ORGANIZACJI	6
Status formalny organizacji	6
Respondenci	7
Rozkład terytorialny organizacji.....	7
Wielkość miejscowości siedziby organizacji	10
Typ rekrutacji NGO do badań	10
Ilość osób wynagradzanych współpracujących z organizacjami	11
Ilość wolontariuszy współpracujących z organizacjami	12
UCZESTNICTWO W SZKOLENIACH W OSTATNICH 12 MIESIĄCACH.....	13
ODSETEK OSÓB DZIAŁAJĄCYCH NA RZECZ ORGANIZACJI BIORĄCY UDZIAŁ W SZKOLENIACH W CIĄGU OSTATNICH 12 MIESIĘCY	14
Tematyka szkoleń, w których uczestniczyły organizacje	15
Źródła finansowania szkoleń, w których uczestniczyły NGO w ciągu ostatnich 12 miesięcy.....	18
ZAINTERESOWANIE UDZIAŁEM W SZKOLENIACH	19
Odsetek osób współpracujących z NGO, który będzie szkolił się w najbliższym roku – oszacowanie.....	19
Preferowana tematyka szkoleń	20
Deklarowana kwota środków własnych na szkolenia	25
Formy szkoleń preferowane przez organizacje	26
WSPÓŁPRACA Z INNYMI PODMIOTAMI.....	27
Zakres współpracy z innymi organizacjami pozarządowymi	30
ZAINTERESOWANIE UCZESTNICTWEM W PROJEKCIE PROFNET.	31
Warunki uczestnictwa w projekcie	33
Uzasadnienia braku zainteresowania uczestnictwem	34
Zainteresowanie formami wsparcia oferowanymi w projekcie.....	35
DOŚWIADCZENIA ORGANIZACJI W KORZYSTANIU ZE SPECJALISTYCZNEGO WSPARCIA.....	37
Korzystanie przez organizacje z konsultacji prawnych w 2013 r	37
Współpraca organizacji w 2013 roku ze specjalistą ds. ochrony danych osobowych	38
Prowadzenie księgowości w badanych organizacjach.....	39
SPIS WYKRESÓW	41

Podsumowanie

1. W badaniach diagnozujących potrzeby szkoleniowe organizacji pozarządowych realizujących profilaktykę uzależnień wzięli udział przedstawiciele 203 organizacji (173 z nich zostały wylosowane z bazy, 30 zgłosiły wcześniej zainteresowanie uczestnictwem w projekcie PROFNET).
2. Badane organizacje to przede wszystkim stowarzyszenia (77%) i fundacje (20%).
3. Połowa badanych organizacji (51%) posiada siedzibę w miastach powyżej 100 tys. mieszkańców. Po ¼ organizacji zlokalizowanych jest w miejscowościach poniżej 20 tys. mieszkańców oraz w miejscowościach 20 tys. – 100 tys. mieszkańców.
4. Niemal dwie trzecie badanych organizacji (65%) wynagradza nie więcej niż 9 osób współpracujących z nimi (w tym 23% organizacji nie wynagradza ani jednego współpracownika), nieco więcej niż jedna trzecia (35%) wynagradza co najmniej 10 współpracujących osób.
5. W 45% organizacji działa nie więcej niż 9 wolontariuszy, w połowie (52%) organizacji co najmniej 10 wolontariuszy.
6. Reprezentanci 78% badanych organizacji brali udział w jakimś szkoleniu w ciągu 12 miesięcy poprzedzających termin badania.
7. W 23% badanych organizacji żadna osoba działająca na ich rzecz nie szkoliła się w okresie ostatnich 12 miesięcy przed badaniem. W 16% organizacji szkoliło się od 1 do 10% współpracujących z nimi osób. W 37% organizacji szkoleniem objęto 11-50% współpracujących z nimi osób i w 24% organizacji szkoliło się od 51-100% współpracujących z nimi osób.
8. Najczęściej reprezentanci tych organizacji, w których realizowano szkolenia, brali udział w szkoleniach podnoszących ich kompetencje zawodowe - na temat wiedzy i umiejętności dotyczących profilaktyki uzależnień (60% wskazań). W 51% organizacji, w których prowadzono szkolenia, dotyczyły one komunikacji/umiejętności interpersonalnych. W 43% szkolących się organizacji szkolenie poświęcone było pozyskiwaniu funduszy. Po 42% organizacji szkoliło się w zakresie przygotowania i pisanie projektów oraz zarządzania projektami i rozliczania ich. Inne tematy były wskazywane przez mniej niż 40% organizacji.
9. Szkolenia, w których organizacje brały udział w ciągu ostatniego roku, najczęściej były finansowane z budżetu samorządu terytorialnego (48%), w następnej kolejności z własnych środków finansowych (42%). Inne źródła były wskazywane przez mniej niż 40% organizacji.

10. Generalnie organizacje, które mają doświadczenie w szkoleniu się (brały udział w szkoleniach w ciągu ostatniego roku), są zainteresowane dalszym uczestnictwem w szkoleniach (deklarują zainteresowanie szkoleniami w okresie najbliższego roku). 25% deklaruje chęć przeszkolenia w tym czasie ponad połowy współpracowników, dalsze 35% 11-50% współpracowników.
11. Najczęściej (75% wskazań) organizacje zainteresowane są szkoleniami uczącymi umiejętności pozyskiwania funduszy. Wiedza i umiejętności dotyczące profilaktyki uzależnień to tematyka szkoleń, którą zainteresowanych jest 72% organizacji. Szkoleniami na temat przygotowania i pisanie projektów zainteresowanych jest 64% organizacji. Szkoleniami na temat zarządzania i/lub rozliczania projektów zainteresowanych jest 60% organizacji. Szkolenia na temat promowania działań organizacji/placówki, tworzenia jej wizerunku, public relations, marketingiem interesują 60% organizacji. Badanie potrzeb lokalnych w dziedzinie profilaktyki uzależnień, badanie popytu na działania/usługi organizacji/placówki to zagadnienia, na temat których chce szkolić się 59% organizacji. Szkoleniami uczącymi współpracy z biznesem, firmami prywatnymi oraz szkoleniami na temat zagadnień prawnych i formalnych dotyczących organizacji pozarządowych jest zainteresowanych po 56% organizacji. Doskonaleniem w zakresie komunikacji/umiejętności interpersonalnych jest zainteresowanych 53% organizacji. 51% organizacji jest zainteresowanych szkoleniem na temat planowania strategicznego działalności organizacji/placówki w perspektywie 2—3 lat. Pozostałe tematy były wskazywane przez mniej niż 50% badanych.
12. Mimo dużego zainteresowania szkoleniem osób współpracujących, organizacje nie chcą wydawać pieniędzy na szkolenia. Połowa organizacji stwierdziła, że nie wydałaby pieniędzy ze środków własnych na szkolenia. 20% organizacji byłoby skłonnych wydać na szkolenia ze środków własnych kwotę z przedziału 1 – 1000 zł, 18% - kwotę powyżej 1000 zł. 14% organizacji nie udzieliło odpowiedzi na pytanie.
13. Wskazując preferowane formy szkoleń organizacje najczęściej wybierały szkolenia „tradycyjne” – 62% wskazań, w drugiej kolejności doradztwo/konsultacje indywidualne – 40%. Żadna z pozostałych 6 form nie uzyskała 40% wskazań.
14. Zrealizowane badania pozwoliły na uzyskanie informacji na temat intensywności kontaktów organizacji pozarządowych realizujących profilaktykę uzależnień z innymi podmiotami. Najczęściej badane organizacje kontaktują się ze społecznością lokalną – 74% ma z nią częste, regularne kontakty. Z administracją samorządową często i regularnie kontaktuje się 73% badanych organizacji. Intensywne i regularne kontakty z instytucjami użyteczności publicznej (szkoła, dom kultury, biblioteka, muzeum itp.) ma 65% organizacji. Częste i regularne kontakty z polskimi organizacjami pozarządowymi utrzymuje 54% badanych organizacji. Żaden inny typ instytucji nie uzyskał 40% wskazań.
15. Respondenci, którzy stwierdzili, że ich organizacja współpracuje z innymi organizacjami pozarządowymi, najczęściej określali tę współpracę jako wspólne działania, realizację wspólnych projektów lub partnerstwo – 47% wypowiedzi. 32% wypowiedzi opisywało współpracę jako wymianę doświadczeń, wymianę informacji, wymianę kontaktów,

konsultowanie się lub doradztwo. Pozostałe formy współpracy z innymi organizacjami pozarządowymi uzyskiwały zdecydowanie mniejsze odsetki wskazań.

16. 61% badanych organizacji jest zdecydowanie zainteresowanych uczestnictwem w projekcie PROFNET. Dalszych 21% organizacji wzięłoby w nim udział pod pewnymi warunkami. 18% organizacji nie wyraziło chęci uczestnictwa w projekcie.
17. Badani, którzy twierdzili, że ich organizacja byłaby zainteresowana uczestnictwem w projekcie PROFNET pod pewnymi warunkami najczęściej domagali się możliwości bezpłatnego udziału w projekcie oraz dookreślenia szczegółowych parametrów współpracy.
18. Badani, którzy twierdzili, że ich organizacja nie byłaby zainteresowana uczestnictwem w projekcie PROFNET przede wszystkim formułowali 3 argumenty: niedopasowanie projektu do specyfiki działania organizacji, niechęć do angażowania się z powodów czasowych, przekonanie, że organizacja jest wystarczająco kompetentna (i nie ma potrzeby uczestniczenia w proponowanych formach wsparcia).
19. Badani, którzy zadeklarowali zainteresowanie organizacji udziałem w projekcie PROFNET wybierali średnio 4,5 form wsparcia, w których chcieliby uczestniczyć z ośmiu proponowanych. Najczęściej reprezentanci organizacji są zainteresowani udziałem w konferencji (71% respondentów zainteresowanych uczestnictwem w projekcie). 68% badanych deklaruje zainteresowanie uczestnictwem ich organizacji w szkoleniach w zakresie doskonalenia zawodowego. 67% chce brać udział w seminariach branżowych. Szkoleniami e-learningowymi jest zainteresowanych 55% organizacji. W konsultacjach dotyczących zagadnień prawnych chce brać udział 52% organizacji. Pomocą w ewaluacji prowadzonych programów jest zainteresowanych 49% organizacji. 48% uczestniczyłoby w superwizjach oferowanych w projekcie. 46% chciałoby konsultacji w zakresie finansów i księgowości.
20. Diagnoza, czy organizacje korzystają ze specjalistycznej pomocy w prowadzeniu działalności, pokazała że nieco ponad jedna trzecia (36%) badanych organizacji korzystała w 2013 roku z konsultacji prawnych, natomiast tylko 18% organizacji miało w 2013 roku doświadczenia polegające na współpracy ze specjalistą ds. ochrony danych osobowych. W mniej niż połowie organizacji (44%) księgowość jest prowadzona przez zatrudnionego księgowego/księgową. W nieco ponad jednej trzeciej organizacji (36%) księgowość prowadzi specjalistyczna firma zewnętrzna.

Wprowadzenie

W ramach realizacji projektu *PROFNET. Wsparcie organizacji pozarządowych realizujących profilaktykę uzależnień*, przeprowadzone zostały badania mające na celu diagnozę potrzeb szkoleniowych organizacji pozarządowych z branży.

Badane 203 organizacje zostały zrekrutowane na dwa sposoby:

- 173 organizacje zostały wylosowane z interaktywnej bazy 713 organizacji prowadzących działalność profilaktyczną, prezentowanej w portalu PROFNET na stronie www.profnet.org.pl/baza. Ta baza została skonstruowana w oparciu o dane zebrane we wcześniejszym etapie projektu PROFNET (docelowo interaktywna baza będzie liczyć 1000 NGO z branży profilaktyki uzależnień),
- 30 organizacji włączono do badań na skutek ich wcześniejszego zgłoszenia się do oferowanych w projekcie PROFNET form wsparcia.

Zastosowana procedura doboru organizacji do badań pozwala – z jednej strony – na poznanie potrzeb szkoleniowych organizacji na podstawie ich próby losowej (N=173 NGO), z drugiej strony na ujawnienie potrzeb szkoleniowych tej grupy organizacji, która realnie będzie korzystać ze wsparcia oferowanego w projekcie (N=30 organizacji zgłoszonych już do projektu).

Badania były prowadzone metodą CATI w okresie między 15 sierpnia 2014 r. a 5 września 2014 r. Realizatorem badań było Biuro Badań Społecznych OBSERWATOR, firma wybrana w procedurze rozeznania rynku, w rozumieniu Podręcznika dla Wnioskodawców i Grantobiorców wydanego w programie Obywatele dla demokracji.

Respondenci – reprezentanci badanych organizacji – otrzymywali upominek, książkę *Psychoterapia skoncentrowana na schematach* (autorzy: Rafaeli Eshkol, Bernstein David P., Young Jeffrey). Książka została przekazana respondentom po zakończeniu badań w terenie.

Charakterystyka badanych organizacji

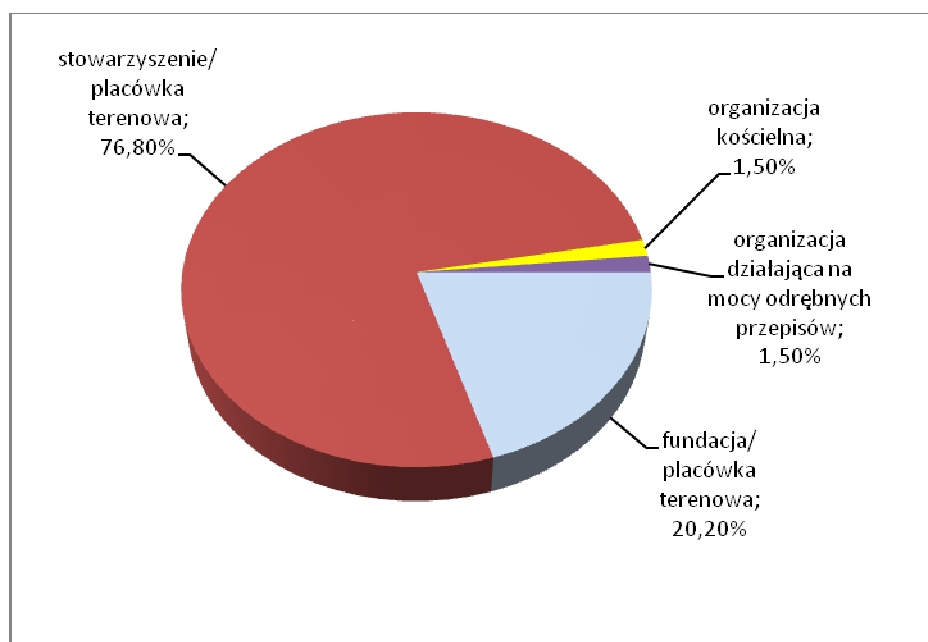
Status formalny organizacji

Zdecydowaną większość w badanej próbie N=203 organizacji stanowią stowarzyszenia reprezentowane przez członków zarządów głównych lub placówki terenowe stowarzyszeń reprezentowane przez osoby z zespołu zarządzającego placówką. Stowarzyszeń jest 156 (77%) – wykres 1.

Badaniami objęto także 41 fundacji lub placówek terenowych fundacji (20%).

Ponadto w badaniach udział wzięły 3 organizacje kościelne (lub instytucje społeczne kościoła) oraz 3 organizacje działające na mocy odrębnych przepisów (np. PCK, Ochotnicza Straż Pożarna, Uczniowski Klub Sportowy) lub placówki terenowe tego typu organizacji.

Wykres 1. Status formalny NGO



Respondenci

Najczęściej w badaniach – w roli respondentów – uczestniczyli prezesi lub wiceprezesi badanych organizacji – 134 osoby, to jest 66% badanych. 10% respondentów (21 osób) stanowili dyrektorzy lub kierownicy placówek. 9% (19 osób) - członkowie zarządów. 4% (9 osób) badanych to byli specjaliści, 4% (8 osób) – szeregowi pracownicy.

Pozostali respondenci - 6% (12 osób) to księgowi/skarbnicy (4 osoby), koordynatorzy projektów (3 osoby), adwokat, członek rady fundatorów, inspektor ds. kadrowych, interwent pierwszego kontaktu, wolontariusz.

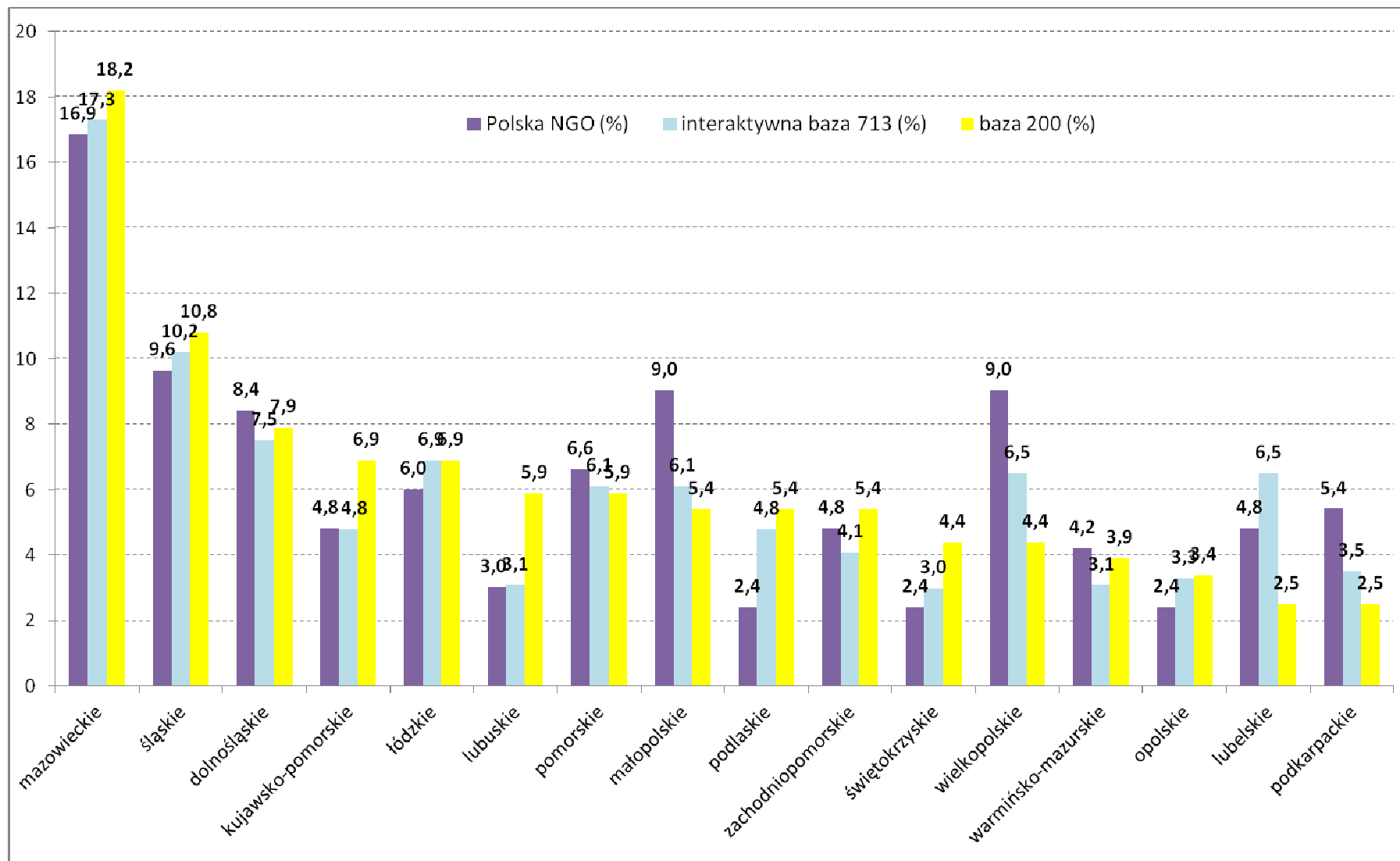
Rozkład terytorialny organizacji

18% z 203 organizacji jest zlokalizowanych w województwie mazowieckim (10% organizacji ma swoją siedzibę w Warszawie). 11% organizacji jest z województwa śląskiego, 8% z dolnośląskiego, po 7% z kujawsko-pomorskiego i łódzkiego, po 6% z lubuskiego i pomorskiego. Z każdego z pozostałych województw badanych było nie więcej niż 5% organizacji.

Wykres 2 pokazuje porównanie terytorialnego rozkładu NGO z trzech baz: ogólnopolskiej bazy wszystkich organizacji pozarządowych¹ (83000 na koniec 2012 roku), interaktywnej bazy 713 organizacji prowadzących działania w obszarze profilaktyki uzależnień, skonstruowanej we wcześniejszej fazie projektu PROFNET oraz z badanej próby 203 organizacji.

¹ dane Stowarzyszenia Klon/Jawor

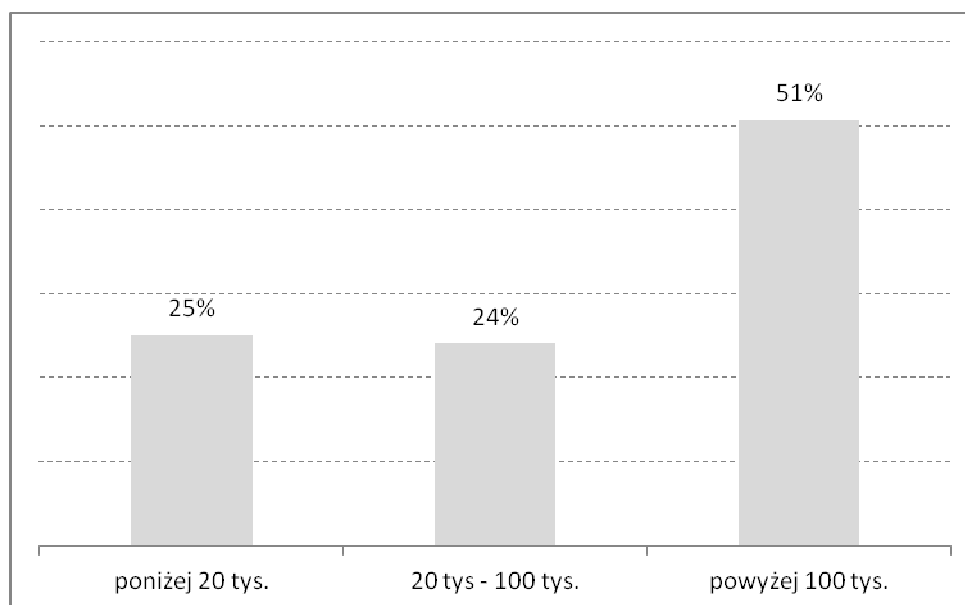
Wykres nr 2. Odsetki NGO w województwach: w Polsce, w interaktywnej bazie organizacji profilaktycznych i w badanej próbie



Proporcje odsetków organizacji w poszczególnych województwach są w trzech branych pod uwagę zbiorach podobne: nie przekraczają 4%, z wyjątkiem woj. wielkopolskiego, które jest niedoreprezentowane w próbie badanych organizacji (4%) w porównaniu z odsetkiem wielkopolskich organizacji w próbie ogólnopolskiej (9%).

Wielkość miejscowości siedziby organizacji

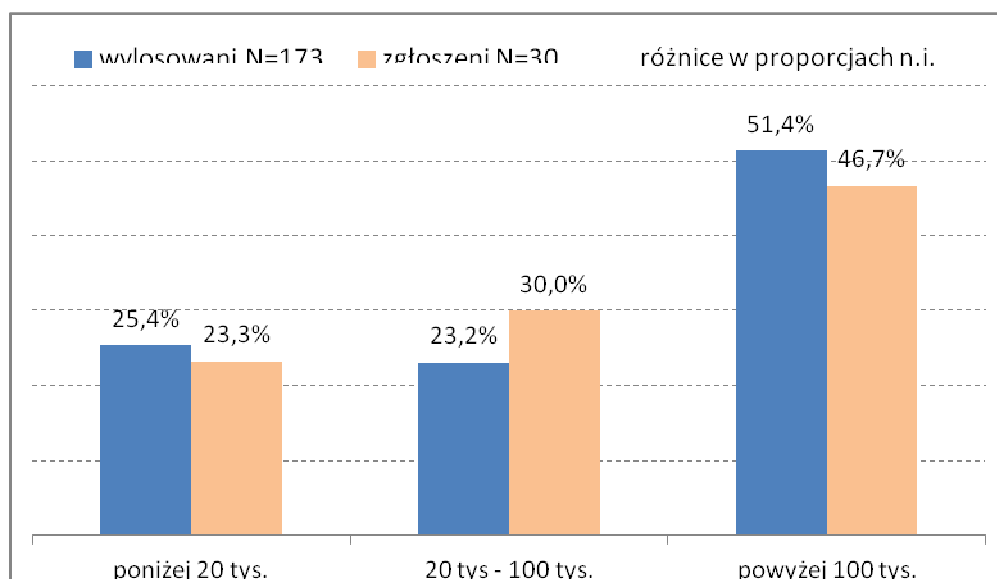
Wykres 3. Wielkość miejscowości



Połowa badanych organizacji (51%) posiada siedzibę w miastach powyżej 100 tys. mieszkańców. Po ¼ organizacji zlokalizowanych jest w miejscowościach poniżej 20 tys. mieszkańców oraz w miejscowościach 20 tys. – 100 tys. mieszkańców.

Typ rekrutacji NGO do badań

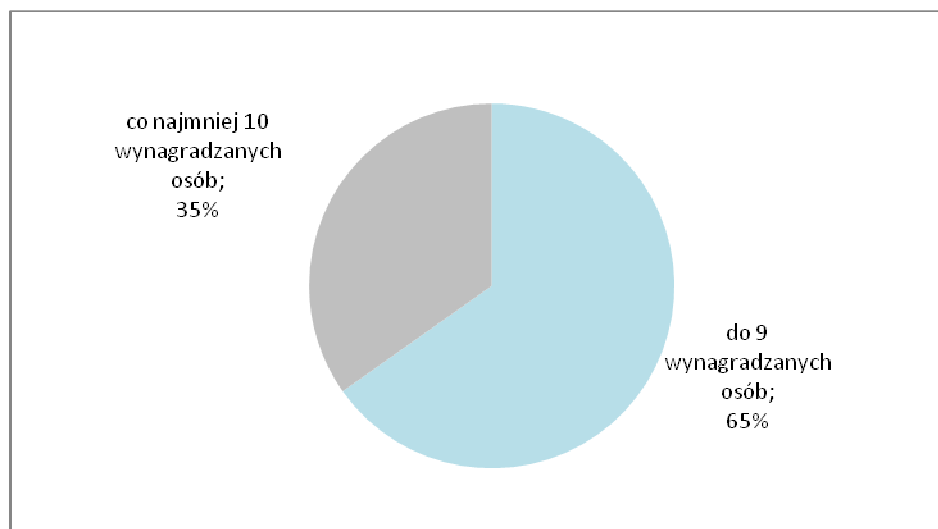
Wykres 4. NGO wylosowane i zgłoszone a wielkość miejscowości



Proporcje lokalizacji w branych pod uwagę kategoriach wielkości miejscowości organizacji wylosowanych do próby i zgłoszonych do programu są podobne (wykres 4) – tzn. nieistotne statystycznie.

Ilość osób wynagradzanych współpracujących z organizacjami

Wykres 5. Ilość osób wynagradzanych współpracujących z organizacjami



Niemal dwie trzecie badanych organizacji (65%) wynagradza nie więcej niż 9 osób współpracujących z nimi, nieco więcej niż jedna trzecia (35%) wynagradza co najmniej 10 współpracujących osób.

Bardziej szczegółowa charakterystyka prezentowana jest w poniższej tabeli:

ilość osób	N	%
ani jedna osoba	46	22,7%
1-4 osoby	38	18,7%
5-9 osób	45	22,2%
10-19 osób	40	19,7%
20-49 osób	19	9,4%
50-99 osób	10	4,9%
brak danych	5	2,4%
Ogółem	203	100,0%

W niemal co czwartej organizacji (23%) nie ma wynagradzanych osób współpracujących z organizacją.

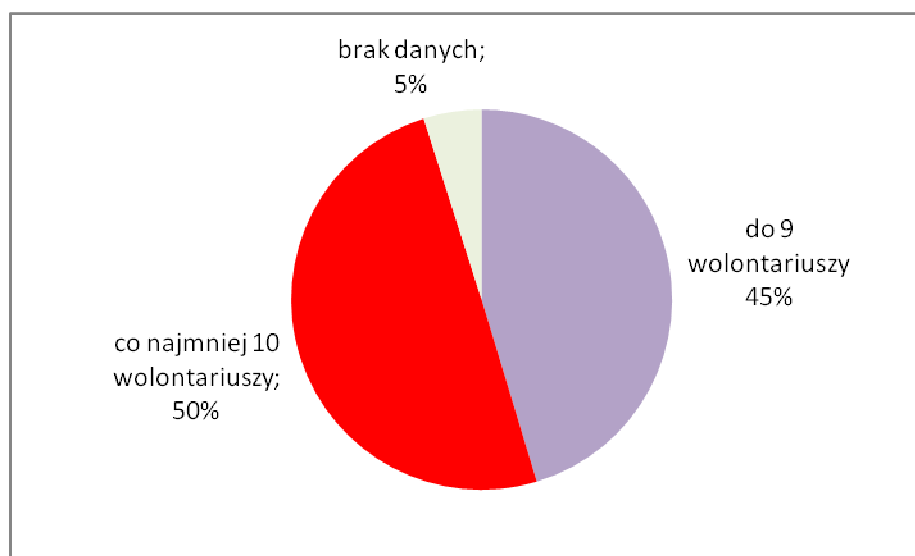
Kolejne 19% organizacji wynagradza co najwyżej 4 osoby, 5-9 osób jest wynagradzanych w 22% organizacji.

20% organizacji współpracuje z 10-19 wynagradzanymi osobami, 14% - z co najmniej 20 wynagradzanymi osobami.

Ani wielkość miejscowości, w której zlokalizowana jest organizacja, ani typ rekrutacji organizacji do badań nie różnicuje proporcji ilości wynagradzanych osób współpracujących z organizacjami.

Ilość wolontariuszy współpracujących z organizacjami

Wykres 6. Ilość wolontariuszy współpracujących z organizacjami



W 45% organizacji działa nie więcej niż 9 wolontariuszy, w połowie (52%) organizacji co najmniej 10 wolontariuszy.

Bardziej szczegółowa charakterystyka prezentowana jest w tabeli:

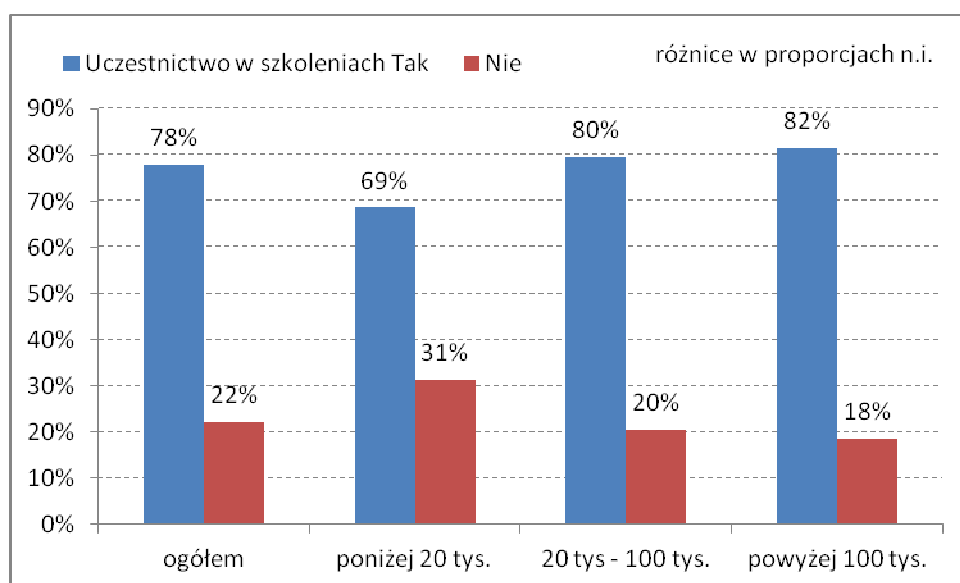
ilość osób	N	%
ani jeden wolontariusz	13	6,4%
1-4 wolontariuszy	44	21,7%
5-9 wolontariuszy	35	17,2%
10-19 wolontariuszy	51	25,1%
20-49 wolontariuszy	36	17,7%
co najmniej 50 wolontariuszy	14	6,9%
brak danych	10	4,9%
Ogółem	203	100,0%

Tylko w 6% badanych organizacji nie działają wolontariusze. 22% organizacji współpracuje z 1-4 wolontariuszami. 17% organizacji współpracuje z 5-9 wolontariuszami. 25% organizacji działa 10-19 wolontariuszy, w 18% - 20-49 wolontariuszy. Z co najmniej 50 wolontariuszami współpracuje 7% organizacji.

Ani wielkość miejscowości lokalizacji organizacji, ani typ rekrutacji organizacji do badań nie różnicuje proporcji ilości wolontariuszy współpracujących z organizacjami.

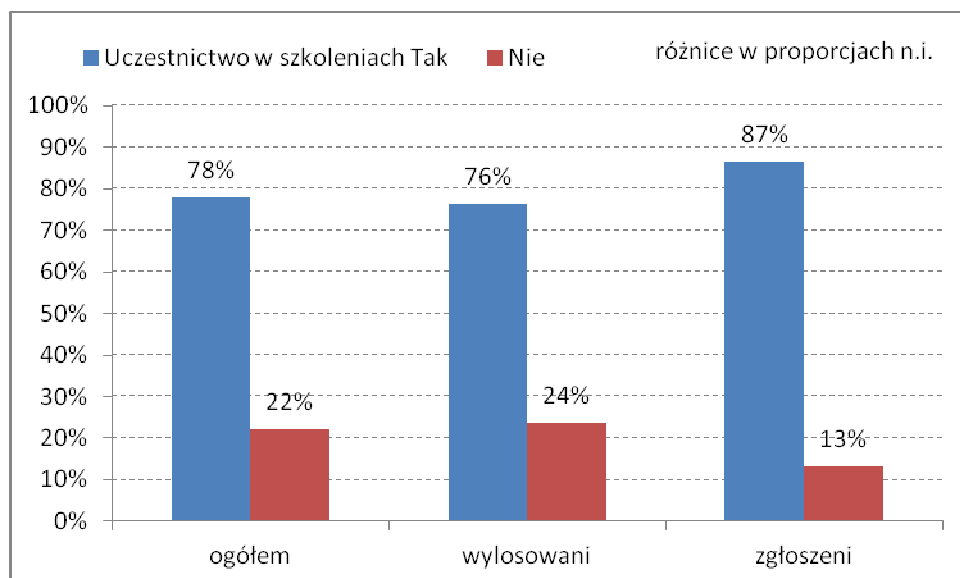
Uczestnictwo w szkoleniach w ostatnich 12 miesiącach

Wykres 7. Uczestnictwo w szkoleniach a wielkość miejscowości lokalizacji



Reprezentanci 78% badanych organizacji brali udział w jakimś szkoleniu w ciągu 12 miesięcy poprzedzających termin badania. W szkoleniach brało udział 69% organizacji zlokalizowanych w miejscowościach najmniejszych, 80% w miejscowościach 20-100 tys. mieszkańców i 82% z miejscowości największych. Różnice w proporcjach nie osiągają poziomu istotności statystycznej.

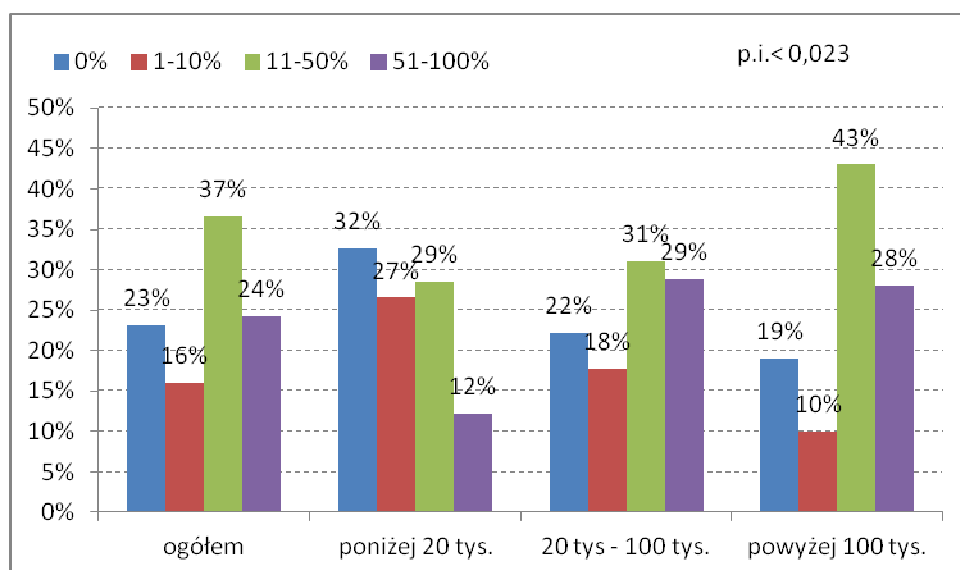
Wykres 8. Uczestnictwo w szkoleniach a sposób rekrutacji organizacji do badań.



Reprezentanci 76% organizacji wylosowanych do badań i 87% organizacji zgłoszonych do programu brali udział w jakimś szkoleniu w ciągu 12 miesięcy poprzedzających termin badania. Różnice w proporcjach nie osiągają poziomu istotności statystycznej.

Odsetek osób działających na rzecz organizacji biorący udział w szkoleniach w ciągu ostatnich 12 miesięcy

Wykres 9. Procent współpracowników NGO szkolących się w ciągu ostatnich 12 miesięcy a wielkość miejscowości

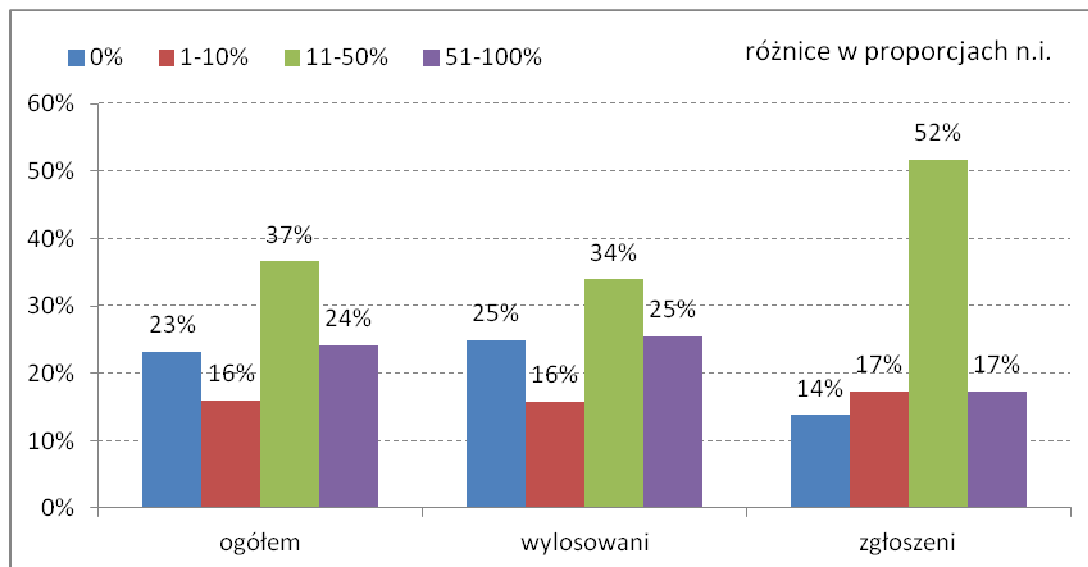


W 23% badanych organizacji żadna osoba działająca na ich rzecz nie szkoliła się w okresie ostatnich 12 miesięcy przed badaniem. W 16% organizacji szkoliło się od 1 do 10% współpracujących z nimi osób. W 37% organizacji szkoleniem objęto 11%-50%

współpracujących z nimi osób i w 24% organizacji szkoliło się od 51% do 100% współpracujących z nimi osób.

Odsetek szkolonych osób zależy od wielkości miejscowości, w których zlokalizowane są organizacje: im miejscowość większa, tym wyższy odsetek współpracowników organizacji brał udział w szkoleniach w ciągu ostatnich 12 miesięcy. Różnice w proporcjach są istotne statystycznie.

Wykres 10. Procent współpracowników NGO szkolących się w ciągu ostatnich 12 miesięcy a typ rekrutacji do próby badawczej



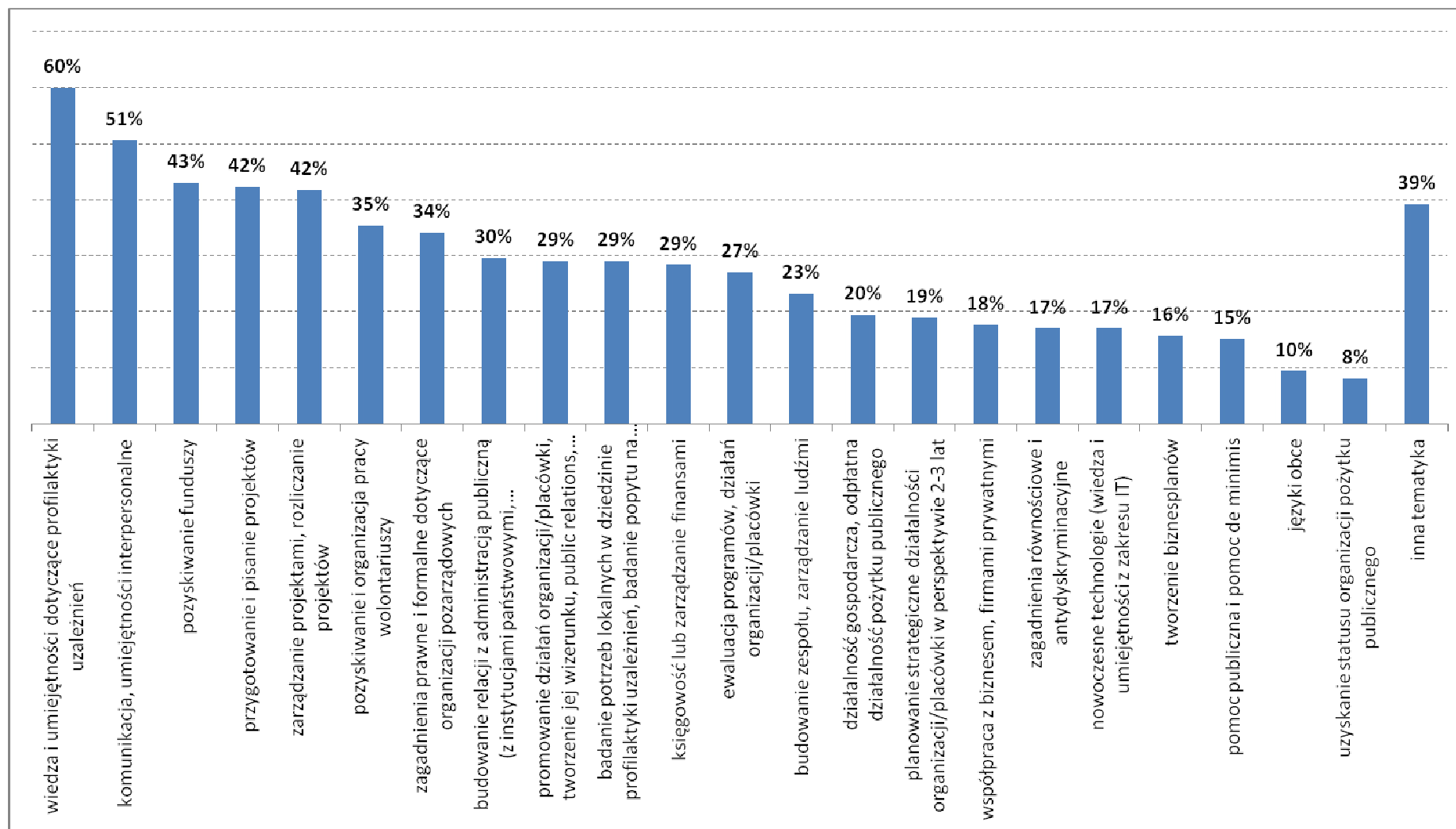
Nie ma istotnej statystycznie różnicy w proporcjach odsetków szkolących się osób współpracujących z organizacjami a typem rekrutacji organizacji do badań.

Tematyka szkoleń, w których uczestniczyły organizacje

Respondenci zostali zapytani, jakich zagadnień dotyczyły szkolenia prowadzone w ciągu ostatnich 12 miesięcy przed badaniem, w których brały udział osoby współpracujące z organizacjami. Badanym przedstawiono (w rotowanej kolejności kolejnym respondentom) kafeterię 22 tematów szkoleń. Badani odpowiadali (tak/nie) odnośnie każdego zagadnienia. Mieli też możliwość spontanicznego przywołania innych zagadnień nie ujętych w kafeterii. Tematykę szkoleń wskazywała ta część respondentów, która stwierdziła wcześniej, że reprezentowana przez nich organizacja brała udział w szkoleniach w okresie ostatnich 12 miesięcy (N=158 badanych, czyli 78% próby).

Najczęściej reprezentanci tych organizacji, w których realizowano szkolenia brali udział w szkoleniach podnoszących ich kompetencje zawodowe - na temat wiedzy i umiejętności dotyczących profilaktyki uzależnień (60% wskazań) – wykres 11.

Wykres 11. Tematyka szkoleń, w których uczestniczyły NGO w ciągu ostatnich 12 miesięcy (% organizacji)



W 51% organizacji, w których prowadzono szkolenia, dotyczyły one komunikacji/umiejętności interpersonalnych.

W 43% szkolących się organizacji szkolenie poświęcone było pozyskiwaniu funduszy.

Po 42% organizacji szkoliło się w zakresie przygotowania i pisanie projektów oraz zarządzania projektami i rozliczania ich.

Pozyskiwanie i organizacja pracy wolontariuszy stanowiło tematykę szkoleń w 35% organizacji.

Zagadnienia prawne i formalne dotyczące organizacji pozarządowych były tematem szkoleń w 34% szkolących się organizacji.

W 30% organizacji tematem szkoleń było budowanie relacji z administracją publiczną (z instytucjami państwowymi, samorządowymi). To zagadnienie istotnie częściej było tematem szkolenia w organizacjach wylosowanych do badań (33%) w porównaniu z organizacjami, które zgłosiły się do programu (12%).

Promowanie działań organizacji/placówki, tworzenie jej wizerunku, public relations, marketing to temat szkoleń, w których uczestniczyło 29% organizacji.

W szkoleniach na temat badania potrzeb lokalnych w dziedzinie profilaktyki uzależnień, badania popytu na działania/usługi organizacji/placówki brało udział także 29% organizacji.

Również w szkoleniach poświęconych księgowości lub zarządzania finansami wzięli udział reprezentanci 29% organizacji. W szkoleniach na ten temat istotnie częściej uczestniczyli reprezentanci organizacji z miejscowości 20-100 tys. mieszkańców (44%), rzadziej z największych miast (27%), najrzadziej z najmniejszych miejscowości (14%). Istotnie częściej w szkoleniach na ten temat uczestniczyli reprezentanci wylosowanych organizacji (32%) w porównaniu z reprezentantami organizacji, które zgłosiły się do programu.

27% organizacji brało udział w szkoleniach poświęconych ewaluacji programów i/lub działań organizacji/placówki.

23% organizacji szkoliło się w zakresie budowania zespołu, zarządzanie ludźmi.

20% organizacji brało udział w szkoleniach poświęconych działalności gospodarczej i/lub odpłatnej działalności pożytku publicznego.

Wszystkie pozostałe szkolenia objęły mniej niż 20% tych organizacji, których reprezentanci szkolili się w ciągu ostatnich 12 miesięcy:

- 19% - planowanie strategiczne działalności organizacji/placówki w perspektywie 2–3 lat. W szkoleniach na ten temat istotnie częściej uczestniczyli reprezentanci organizacji wylosowanych do badań (22%) w porównaniu z tymi, które zgłosiły akces do programu (4%),
- 18% - współpraca z biznesem, firmami prywatnymi,

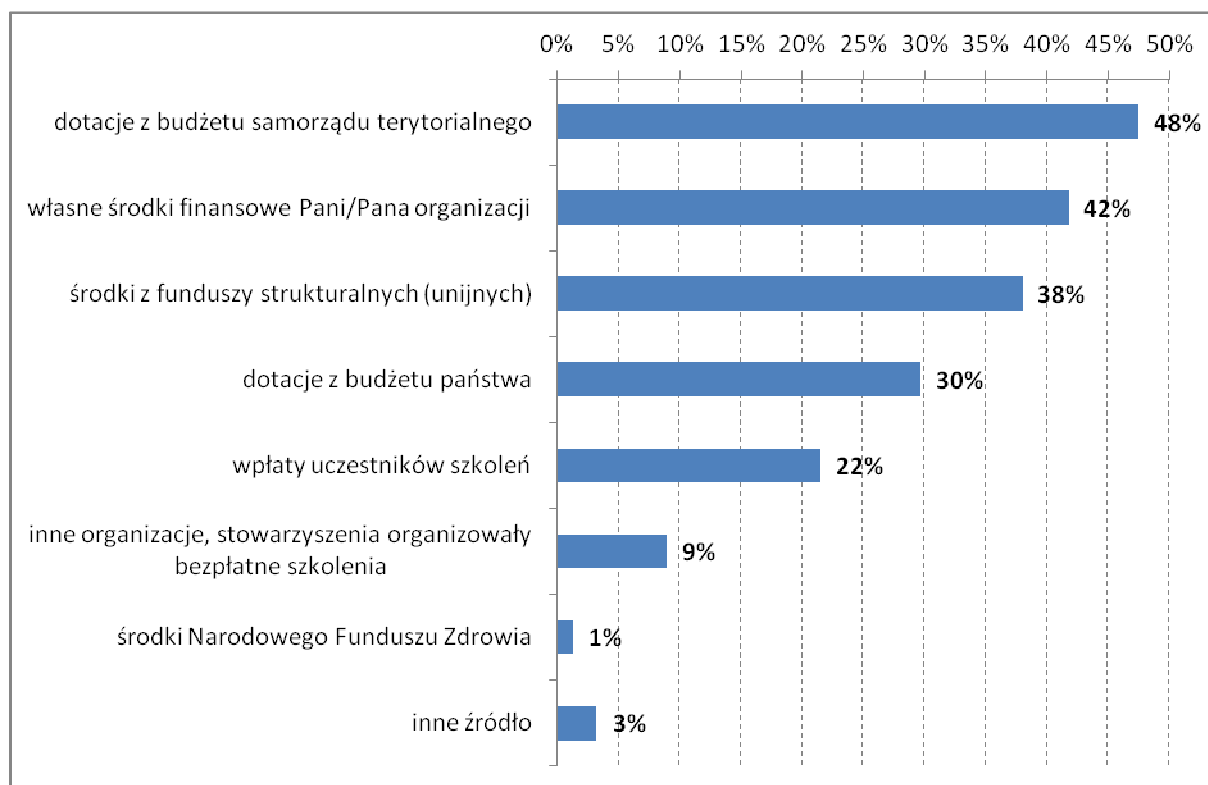
- po 17% - zagadnienia równościowe i antydyskryminacyjne oraz nowoczesne technologie (wiedza i umiejętności z zakresu IT),
- 16% - tworzenie biznesplanów,
- 15% - pomoc publiczna i pomoc de minimis,
- 10% - języki obce,
- 8% - uzyskanie statusu organizacji pożytku publicznego.

41% organizacji spontanicznie wymieniało inną tematykę, w tym:

- 8% - psychoterapię, psychologię, socjoterapię, metody terapeutyczne -
- 4% - przemoc w rodzinie i inne patologie
- 3% - rehabilitację, ratownictwo medyczne
- 3% - ekonomię społeczną
- 3% - organizację czasu wolnego dla dzieci (w tym kursy na opiekunów kolonijnych),
- 20% - inną tematykę.

Źródła finansowania szkoleń, w których uczestniczyły NGO w ciągu ostatnich 12 miesięcy

Wykres 12. Źródła finansowania szkoleń



W odpowiedzi na pytanie o źródła finansowania szkoleń, w których uczestniczyli reprezentanci badanych organizacji w okresie ostatnich 12 miesięcy respondenci najczęściej wskazywali dotacje z budżetu samorządu terytorialnego (48%).

Na drugim miejscu rankingu źródeł finansowania szkoleń wymieniano własne środki finansowe organizacji (42%). Istotnie statystycznie częściej szkolenia były finansowane ze środków własnych w organizacjach zlokalizowanych w miastach powyżej 100 tys. mieszkańców (51%), w porównaniu z NGO z miast 20-100 tys. mieszkańców i z najmniejszych miejscowości (po 31%).

38% organizacji finansowało szkolenia ze środków z funduszy strukturalnych (unijnych).

Z dotacji z budżetu państwa finansowało szkolenia 30% organizacji.

Szkolenia w 22% organizacji były finansowane z wpłat uczestników.

9% organizacji szkoliło się na koszt innych organizacji lub uczestniczyło w szkoleniach bezpłatnych, organizowanych przez inne stowarzyszenia.

Ze środków Narodowego Funduszu Zdrowia korzystało w finansowaniu szkoleń 1% organizacji.

Z innych źródeł (praktycznie tylko ze środków sponsorów prywatnych) korzystało 3% organizacji.

Zainteresowanie udziałem w szkoleniach

Odsetek osób współpracujących z NGO, który będzie szkolił się w najbliższym roku – oszacowanie

Badani z tych organizacji, które brały udział w szkoleniach w ciągu ostatnich 12 miesięcy zostali poproszeni o oszacowanie, jaki odsetek osób pracujących na rzecz organizacji/placówki (także pracujących bez wynagrodzenia) będzie uczestniczył w szkoleniach w przyszłym roku. Odpowiedzi podzielono na przedziały, wyniki przedstawia wykres 13.

Generalnie organizacje, które mają doświadczenie w szkoleniu się, są zainteresowane dalszym uczestnictwem w szkoleniach.

Tylko 2 respondentów stwierdziło, że współpracownicy ich organizacji nie będą szkolić się w przyszłym roku.

Zdaniem 15% respondentów w ich organizacjach przeszkoli się do 10% współpracujących osób.

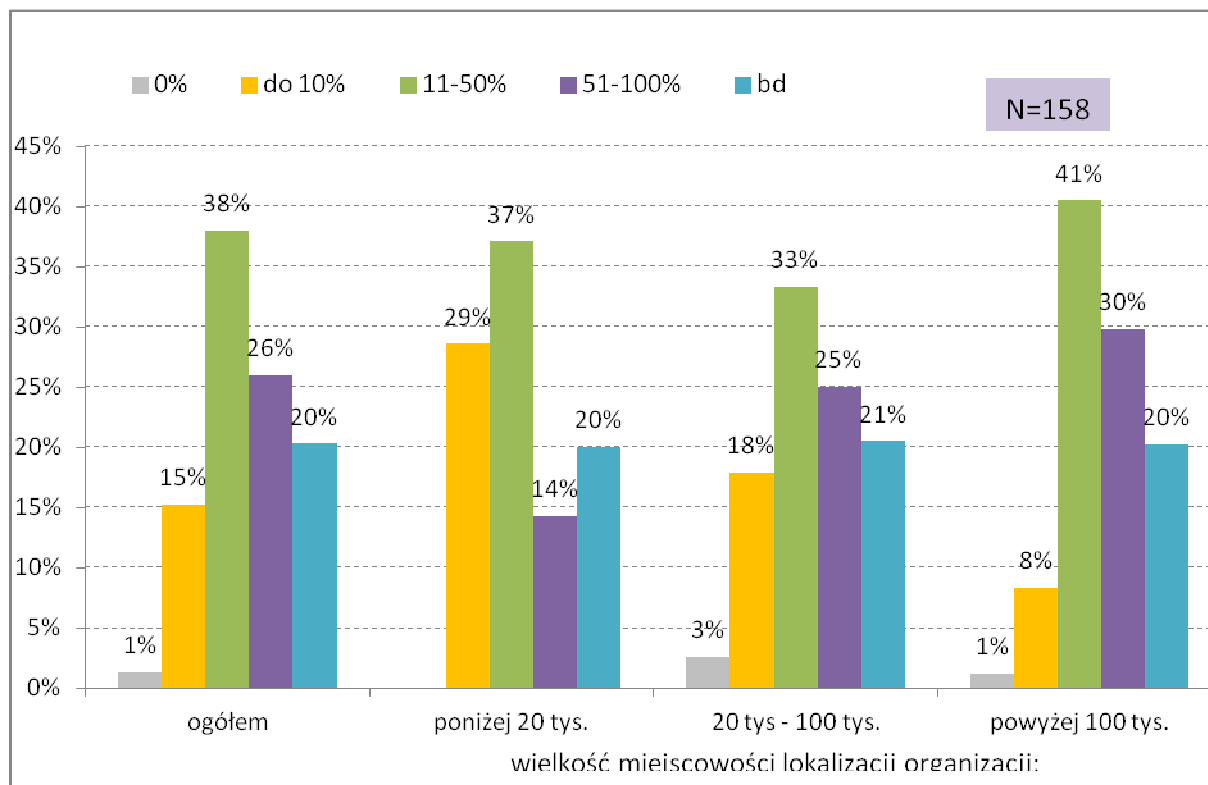
W 35% organizacji szkolonych będzie 11-50% współpracujących osób.

W 25% organizacji szkolić się będzie w następnym roku 51-100% współpracujących osób.

Respondenci z 20% organizacji nie potrafili oszacować odsetka współpracowników, którzy będą szkolić się w najbliższym roku.

Najczęściej (29%) badani z organizacji zlokalizowanych w małych miejscowościach szacują, że małe odsetki (do 10%) współpracowników ich organizacji będą szkolone w przyszłym roku, najrzadziej małe odsetki osób, które będą się szkolić, podają badani z organizacji zlokalizowanych w największych miastach (8%). Wysokie oszacowania szkolonych (od 51-100%) najczęściej podają badani z organizacji zlokalizowanych w największych miastach (30%), najrzadziej badani z organizacji z najmniejszych miejscowości. Różnice nie osiągają jednak poziomu istotności statystycznej.

Wykres 13. Odsetki reprezentantów NGO, które będą uczestniczyć w szkoleniach w przyszłym roku



Oszacowania badanych z organizacji wylosowanych do badań są podobne do oszacowań badanych z organizacji, które zgłosiły się do programu (patrz tabele bazowe w załącznikach).

Preferowana tematyka szkoleń

Wszystkich respondentów (N=203) zapytano, czy w okresie najbliższych 12 miesięcy ich organizacja/placówka wzięłaby udział w szkoleniach dotyczących różnych zagadnień, gdyby szkolenia te były bezpłatne lub gdyby organizacja uzyskała źródło finansowania tych szkoleń.

Podobnie jak w przypadku wcześniejszego pytania dotyczącego tematyki szkoleń zrealizowanych w poprzednim roku, przedstawiono (w rotowanej kolejności kolejnym respondentom) kafeterię 22 tych samych co wcześniej tematów szkoleń. Badani odpowiadali odnośnie każdego zagadnienia, wybierając jedną z trzech możliwości:

1/ tak

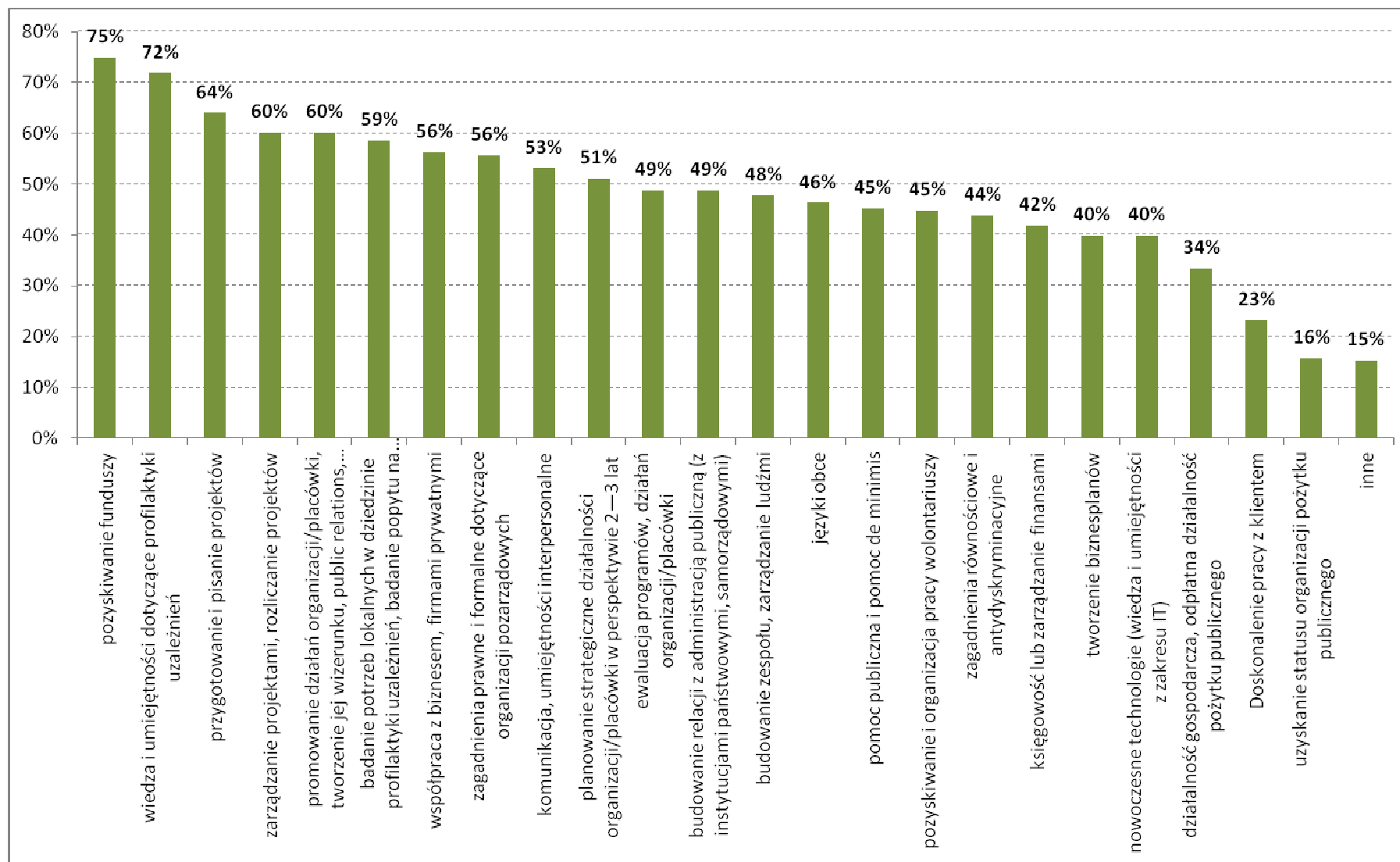
2/ nie, ponieważ jest to dla nas nieistotne

3/ nie, ponieważ organizacja jest już właściwie przygotowana

Mieli też możliwość spontanicznego przywołania innych zagadnień nie ujętych w kafeterii.

Policzono odsetki odpowiedzi *tak*. Wyniki prezentuje wykres 14.

Wykres 14. Zainteresowanie udziałem w szkoleniach na dany temat w ciągu najbliższych 12 miesięcy



Najczęściej (75% wskazań) organizacje zainteresowane są szkoleniami uczącymi umiejętności pozyskiwania funduszy. Istotnie częściej to zagadnienie jest wskazywane przez organizacje, które zgłosiły się do programu (90%), w porównaniu z organizacjami wylosowanymi do badań (72%).

Wiedza i umiejętności dotyczące profilaktyki uzależnień to tematyka szkoleń, którą zainteresowanych jest 72% organizacji.

Szkoleniami na temat przygotowania i pisania projektów zainteresowanych jest 64% organizacji, istotnie częściej organizacje, które zgłosiły się do programu (83%), w porównaniu z organizacjami wylosowanymi do badań (61%).

Szkoleniami na temat zarządzania i/lub rozliczania projektów zainteresowanych jest 60% organizacji, istotnie częściej organizacje, które zgłosiły się do programu (80%), w porównaniu z organizacjami wylosowanymi do badań (57%).

Szkolenia na temat promowania działań organizacji/placówki, tworzenia jej wizerunku, public relations, marketingu interesują 60% organizacji.

Badanie potrzeb lokalnych w dziedzinie profilaktyki uzależnień, badanie popytu na działania/usługi organizacji/placówki to zagadnienia, na temat których chce szkolić się 59% organizacji, istotnie statystycznie częściej organizacje zlokalizowane w miastach 20-100 tys. mieszkańców (71%), rzadziej w najmniejszych miejscowościach (61%), najrzadziej szkolenie w tej tematyce interesuje organizacje zlokalizowane w największych miastach (52%).

Szkoleniami uczącymi współpracy z biznesem, firmami prywatnymi jest zainteresowanych 56% organizacji.

Szkolenia na temat zagadnień prawnych i formalnych dotyczących organizacji pozarządowych interesują 56% organizacji.

Doskonaleniem w zakresie komunikacji/umiejętności interpersonalnych jest zainteresowanych 53% organizacji, częściej organizacje zlokalizowane w miastach 20-100 tys. mieszkańców (67%), rzadziej organizacje zlokalizowane w największych miastach (51%), najrzadziej organizacje zlokalizowane w najmniejszych miejscowościach (45%). Różnice są bliskie poziomowi istotności statystycznej ($p.i. = 0,061$).

51% organizacji jest zainteresowanych szkoleniem na temat planowania strategicznego działalności organizacji/placówki w perspektywie 2—3 lat, częściej szkoleniami na ten temat zainteresowane są organizacje, które zgłosiły się do programu (77%) niż organizacje wylosowane do badań (47%).

Doskonaleniem się w zakresie ewaluacji programów i/lub działań organizacji/placówki jest zainteresowanych 49% organizacji, istotnie częściej organizacje, które zgłosiły się do programu (73%) niż organizacje wylosowane do badań (45%).

Szkolenia w zakresie budowania relacji z administracją publiczną (z instytucjami państwowymi, samorządowymi) interesują 49% organizacji.

Szkoleniami na temat budowania zespołu, zarządzania ludźmi jest zainteresowanych 48% organizacji, istotnie częściej organizacje, które zgłosiły się do programu (70%) niż organizacje wylosowane do badań (44%).

Nauka języków obcych interesuje 46% organizacji, istotnie częściej organizacje zlokalizowane w największych miejscowościach (54%), rzadziej w miejscowościach 20-100 tys. mieszkańców (45%), najrzadziej organizacje z najmniejszych miejscowości (31%).

Tematyka pomocy publicznej i pomocy de minimis interesuje 45% organizacji, istotnie częściej organizacje z najmniejszych miejscowości (61%), rzadziej organizacje z miast 20-100 tys. mieszkańców (43%), najrzadziej organizacje z największych miast (39%).

Szkoleniami uczącymi pozyskiwania i organizacji pracy wolontariuszy interesuje się 45% organizacji.

Zagadnienia równościowe i antydyskryminacyjne to tematyka szkoleń interesująca dla 44% organizacji, istotnie częściej dla organizacji, które zgłosiły się do programu (67%) niż organizacji wylosowanych do badań (40%).

Szkolenia na temat księgowości lub zarządzania finansami interesują 42% organizacji.

Tworzenie biznesplanów jest interesujące dla 40% organizacji.

Szkolenia z zakresu nowoczesnych technologii (wiedzy i umiejętności z zakresu IT) są interesujące dla 40% organizacji, istotnie częściej dla organizacji, które zgłosiły się do programu (67%) niż organizacji wylosowanych do badań (35%).

Szkoleniami dotyczącymi działalności gospodarczej, odpłatnej działalności pożytku publicznego jest zainteresowanych 34% organizacji, istotnie częściej organizacje, które zgłosiły się do programu (57%) niż organizacje wylosowane do badań (30%).

Szkolenia poświęcone uzyskaniu statusu organizacji pożytku publicznego interesują 16% organizacji.

W odpowiedzi na pytanie, czy w okresie najbliższych 12 miesięcy Pani/Pana organizacja/placówka wzięłaby udział w bezpłatnych szkoleniach o innej tematyce niż wcześniej wymienione, 23% badanych wskazało temat szkolenia z zakresu różnych aspektów doskonalenia umiejętności postępowania z klientem. 15% innych tematów, wymienianych przez pojedynczych respondentów, dotyczyło różnorodnej puli zagadnień:

- budowania strategii rozwoju organizacji,
- działalności na rzecz osób niepełnosprawnych,
- edukacji, prawa oświatowego,
- budowania współpracy pomiędzy organizacjami samorządowymi, tworzenia sieci współpracy,
- edukacji seksualnej,
- ekonomii społecznej,

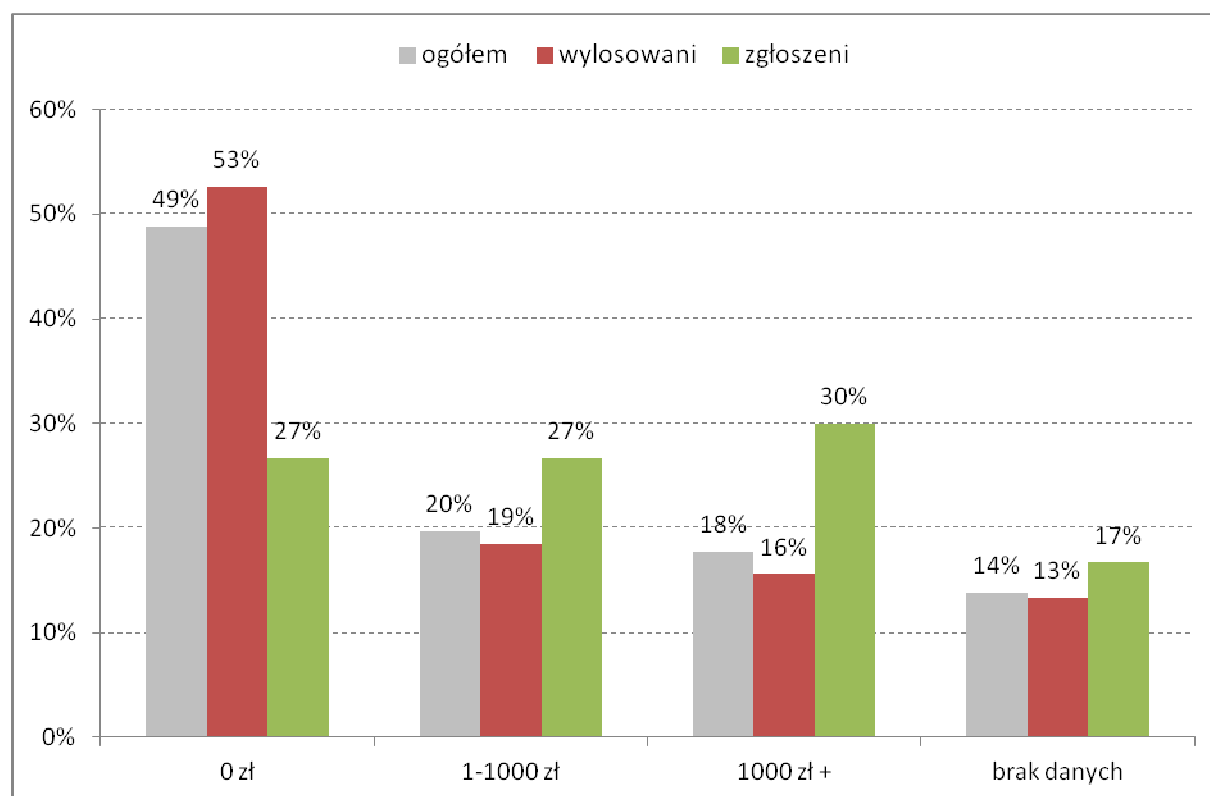
- partnerstwa publiczno-społeczno-prywatnego,
- tworzenia sieci (placówek pomocy) - sieciowej strategii działania,
- kompetencji społecznych - szkolenia wolontariuszy,
- młodzieżowych liderów, animatorów profilaktyki,
- nauki języka migowego,
- wiedzy na temat nowych środków psychoaktywnych,
- tematyki prawnej na wysokim poziomie oraz z kodeksu rodzinnego i cywilnego,
- obsługi komputera,
- ochrony danych osobowych,
- opiniowania sądowego, supervizji w tym zakresie,
- poszerzenia kompetencji - szkolenia specjalistycznego dla osób już pracujących,
- pozyskiwania funduszy unijnych,
- pozyskiwania z różnych źródeł funduszy na profilaktykę,
- promocji organizacji, żeby pozyskać 1%,
- ratownictwa medycznego,
- specjalistycznego szkolenia z obsługi komputera, programów graficznych,
- szkolenia dotyczącego bezrobocia,
- szkolenia trenerskiego (instruktorzy w-f, survival, kierownicy obozów),
- współpracy z zagranicznymi organizacjami pozarządowymi,
- zajęć dla dzieci (zajęcia kreatywne, pokazanie dzieciom w inny sposób świata),
- szkolenia opartego na książce Agnieszki Grzelak "Magiczne kryształ".

Deklarowana kwota środków własnych na szkolenia

W odpowiedzi na pytanie: Jaką kwotę Pani/Pana organizacja przeznaczyłaby ze środków własnych na szkolenie osób pracujących na rzecz Pani/Pana organizacji/placówki (także pracujących bez wynagrodzenia) w przyszłym roku, gdyby nie udało się uzyskać funduszy na szkolenie z innych źródeł, połowa organizacji stwierdziła, że nie wydałaby pieniędzy na szkolenia (wykres 15). 20% organizacji byłoby skłonnych wydać na szkolenia ze środków własnych kwotę z przedziału 1 – 1000 zł, 18% - kwotę powyżej 1000 zł. 14% organizacji nie udzieliło odpowiedzi na pytanie.

Istotnie statystycznie częściej ($p.i.=0,05$) gotowość przeznaczenia jakiejś kwoty na szkolenia ze środków własnych deklarowali reprezentanci organizacji, które zgłosiły się do programu (57%, w tym 27% kwotę z przedziału 1-1000 zł i 30% kwotę powyżej 1000 zł), w porównaniu z organizacjami wylosowanymi do badań (35%, w tym 19% kwotę z przedziału 1-1000 zł i 16% kwotę powyżej 1000 zł).

Wykres 15. Deklarowana kwota środków własnych na szkolenia



Wielkość miejscowości lokalizacji organizacji nie różnicuje istotnie statystycznie ich deklaracji wydatkowania środków własnych na szkolenia. 0 zł deklaruje 51% organizacji zlokalizowanych w najmniejszych miejscowościach, 55% w miejscowościach 20-100 tys. mieszkańców i 45% w największych miastach.

Formy szkoleń preferowane przez organizacje

Odpowiadając na pytanie *Z jakiej formy pomocy najchętniej korzystałaby Pani/Pana organizacja/placówka?*, respondenci wybierali do 3 pozycji z 8 propozycji.

Najczęściej badani wybierali szkolenia „tradycyjne” – 62% wskazań.

40% badanych jest zainteresowanych doradztwem/konsultacjami indywidualnymi.

32% jako jedną z trzech najatrakcyjniejszych form szkoleń wybiera konferencje.

25% badanych jest zainteresowana wydawnictwami informacyjnymi (takimi jak np. książki, broszury, płyty DVD).

Szkolenia internetowe (e-learningowe) są atrakcyjne dla 23% respondentów.

Poradami poprzez e-mail jest zainteresowanych 22% badanych.

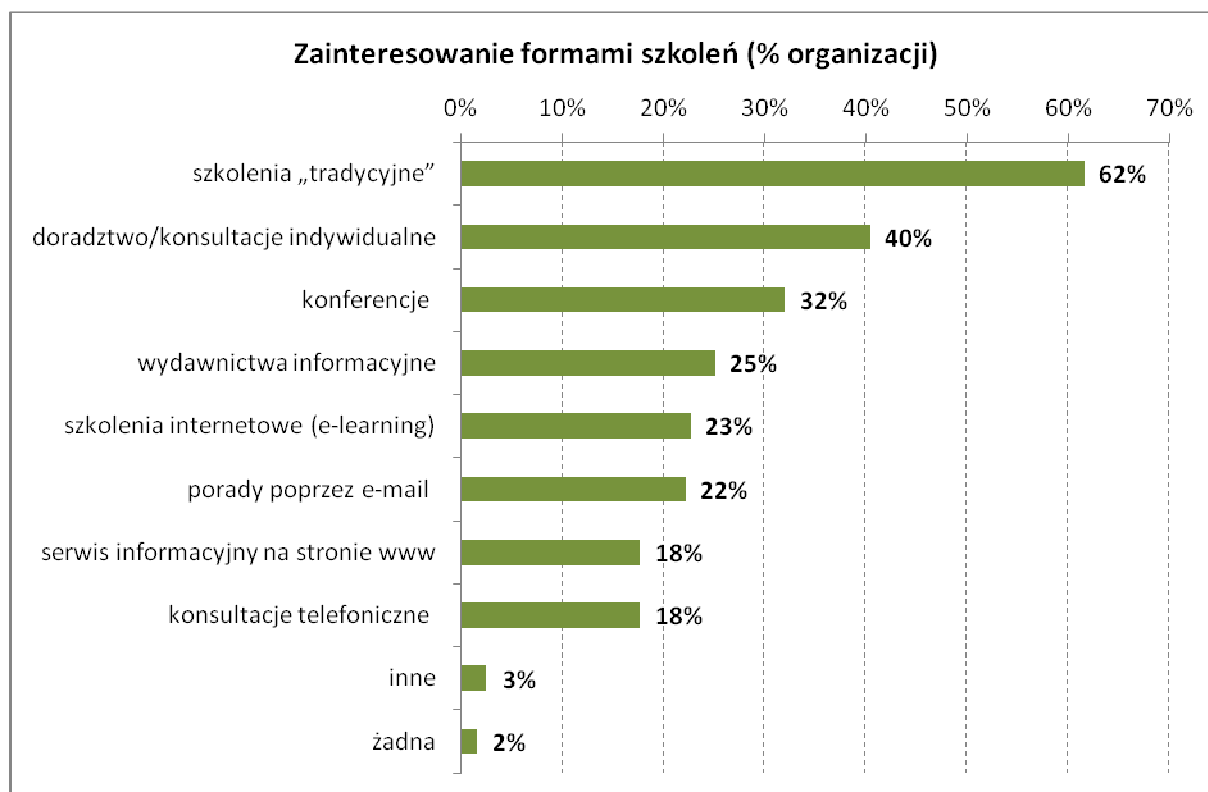
Serwis informacyjny na stronie WWW wybiera 18% respondentów.

Także 18% wskazuje konsultacje telefoniczne.

3% wymienia inne formy szkoleń: 2 osoby warsztaty szkoleniowe, 1 osoba łączone szkolenie internetowo-tradycyjne, 1 osoba pomoc finansową.

2% badanych nie jest zainteresowanych żadną z wymienionych form szkoleń.

Wykres 16. Zainteresowanie formami szkoleń



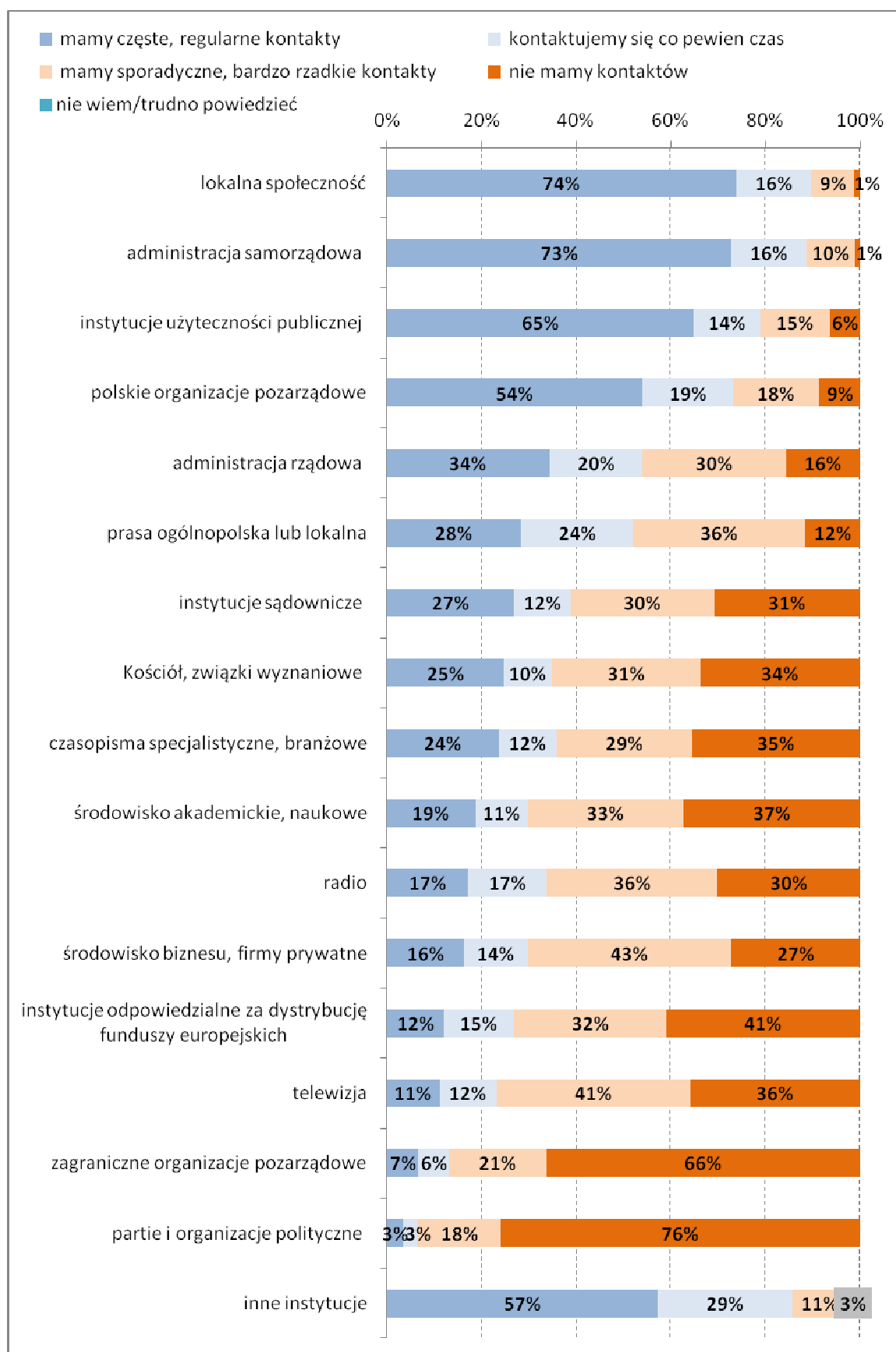
Istotnie statystycznie częściej ($p.i.=0,019$) organizacje, które zgłosiły się do programu są zainteresowane szkoleniami e-learningowymi (40%) w porównaniu z organizacjami wylosowanymi do badań (20%). Organizacje, które zgłosiły się do programu częściej wskazują wydawnictwa informacyjne (37%) w porównaniu z organizacjami wylosowanymi (23%), chociaż różnica nie osiąga poziomu istotności statystycznej.

Wielkość miejscowości lokalizacji organizacji nie różnicuje istotnie statystycznie ich zainteresowania formami szkoleń.

Współpraca z innymi podmiotami

Zrealizowane badania pozwoliły na uzyskanie informacji na temat intensywności kontaktów organizacji pozarządowych realizujących profilaktykę uzależnień z innymi podmiotami. Wyniki prezentuje wykres 17.

Wykres 17. Współpraca profilaktycznych NGO z innymi podmiotami



Najczęściej badane organizacje kontaktują się ze społecznością lokalną – 74% ma z nią częste, regularne kontakty.

Z administracją samorządową często i regularnie kontaktuje się 73% badanych organizacji.

Intensywne i regularne kontakty z instytucjami użyteczności publicznej (szkoła, dom kultury, biblioteka, muzeum itp.) ma 65% organizacji.

Istotnie statystycznie częściej kontakty co najmniej co pewien czas z tymi instytucjami mają organizacje, które zgłosiły się do programu (93%) w porównaniu z organizacjami wylosowanymi do badań (77%).

Częste i regularne kontakty z polskimi organizacjami pozarządowymi utrzymuje 54% badanych organizacji.

W dalszej kolejności powyżej 20% badanych organizacji utrzymuje częste i regularne kontakty z:

- administracją rządową - 34%,
istotnie statystycznie częściej intensywne kontakty z administracją rządową mają organizacje, które zgłosiły się do programu (43%) w porównaniu z organizacjami wylosowanymi do badań (32%),
- prasą ogólnopolską lub lokalną -28%,
- instytucjami sądowymi – 27%,
- Kościołem, związkami wyznaniowymi – 25%,
- czasopismami specjalistycznymi, branżowymi – 24%

Rzadko (mniej niż 20%) badane organizacje utrzymują częste i regularne kontakty z:

- środowiskiem akademickim, naukowym – 19%,
istotnie statystycznie częściej intensywne kontakty ze środowiskiem akademickim mają organizacje zlokalizowane w największych miastach (28%), w porównaniu z organizacjami z miast najmniejszych (10%) i zlokalizowanych w miastach 20-100 tys. mieszkańców (8%)
- radiem – 17%,
- środowiskiem biznesu, firmami prywatnymi – 16%,
- instytucjami odpowiedzialnymi za dystrybucję funduszy europejskich – 12%,
istotnie statystycznie częściej kontakty co najmniej co pewien czas z tymi instytucjami mają organizacje, które zgłosiły się do programu (37%) w porównaniu z organizacjami wylosowanymi do badań (24%),
- telewizją – 11%,
- zagranicznymi organizacjami pozarządowymi – 7%,
- partiami i organizacjami politycznymi – 4%.

Z innymi instytucjami utrzymują kontakty 24 organizacje. W przypadku 57% z nich są to kontakty częste i regularne.

Jako inne instytucje wymieniono:

- domy dziecka,
- grupy AA, grupy samopomocowe, klub abstynenta, lokalne grupy abstynenckie, ruchy trzeźwościowe,
- instytucje zajmujące się leczeniem, takie jak np. poradnie zdrowia psychicznego, poradnie i oddziały odwykowe, przychodnie terapii uzależnień, lecznictwo uzależnień, służba zdrowia – ogólnie,
- lokalna grupa działania,
- media internetowe,
- jednostki pomocnicze JST,
- spółdzielnie mieszkaniowe,
- MOPR,
- Narodowy Fundusz Zdrowia,
- organizacje harcerskie,
- organizacje, kluby sportowe,
- Straż Pożarna, koła gospodyń wiejskich,
- świetlice, spotkania z kursantami samochodowymi (opowiadanie im o profilaktyce),
- zakłady karne,
- noclegownie.

Zakres współpracy z innymi organizacjami pozarządowymi

Respondenci, którzy stwierdzili, że ich organizacja współpracuje z innymi organizacjami pozarządowymi, zostali poproszeni o wyjaśnienie, na czym polega ta współpraca.

47% wypowiedzi określiło tę współpracę jako wspólne działania, realizację wspólnych projektów lub partnerstwo.

32% wypowiedzi opisywało współpracę jako wymianę doświadczeń, wymianę informacji, wymianę kontaktów, konsultowanie się lub doradztwo.

6% badanych określiło współpracę jako wspólny udział w szkoleniach lub udział w szkoleniu organizowanym przez inną NGO.

Pojedyncze wypowiedzi charakteryzowały współpracę jako:

- kierowanie podopiecznych, wymianę beneficjentów z inną NGO – 4%,
- wypracowywanie wspólnej strategii – 2%,
- wspieranie się lub rekomendowanie – 2%,
- pozyskiwanie środków – 1%.

5% wypowiedzi stanowiły inne charakterystyki współpracy.

Zainteresowanie uczestnictwem w projekcie PROFNET.

Respondentom przedstawiono następujący opis programu PROFNET:

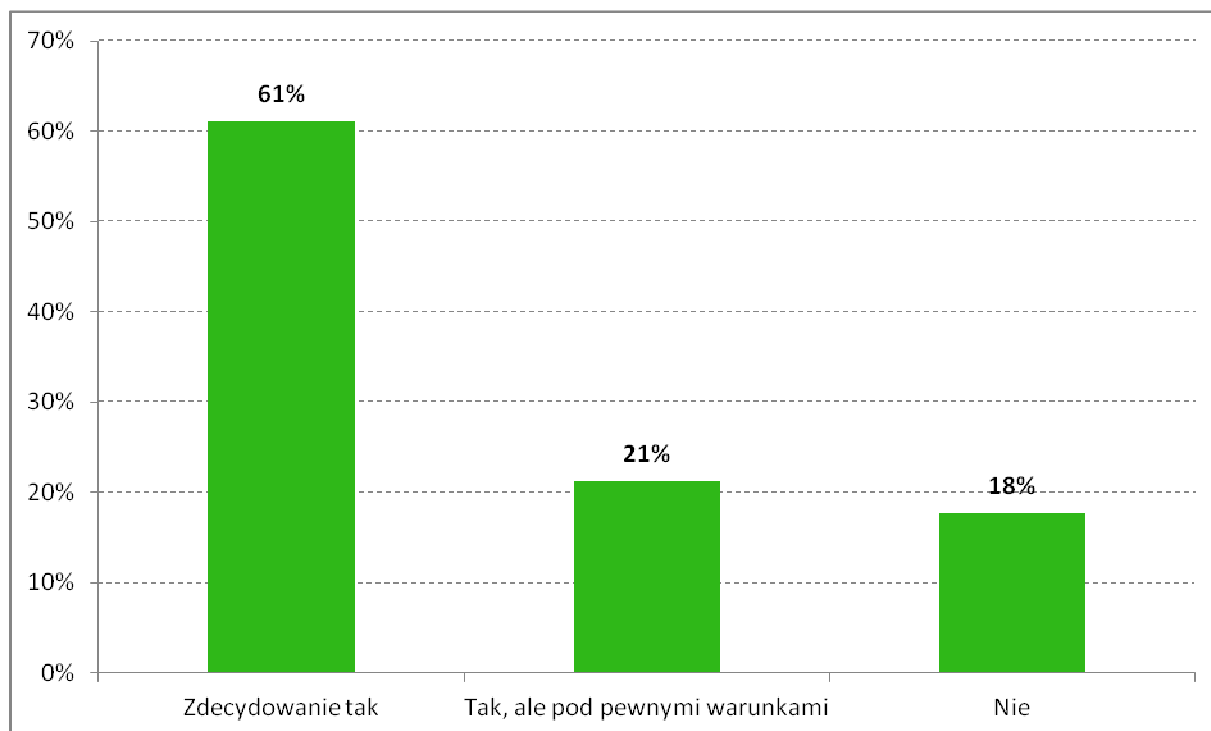
Fundacja Praesterno, w partnerstwie z Krajowym Biurem ds. Przeciwdziałania Narkomanii, Wydziałem Psychologii Uniwersytetu Warszawskiego oraz Polskim Towarzystwem Zapobiegania Narkomanii, rozpoczęła realizację projektu „PROFNET. Wsparcie organizacji pozarządowych realizujących profilaktykę uzależnień”. Celem projektu jest wzmocnienie sektora organizacji pozarządowych realizujących profilaktykę uzależnień, poprzez:

- *pomoc w prowadzeniu superwizji zespołów merytorycznych (pomoc w znalezieniu superwizora, sfinansowanie superwizji),*
- *opracowanie i przekazanie zainteresowanym organizacjom podręcznika ewaluacji programów profilaktycznych oraz konsultacje w zakresie ewaluacji prowadzonych przez nie programów profilaktycznych,*
- *konsultacje w zakresie finansów i księgowości,*
- *konsultacje dotyczące zagadnień prawnych,*
- *szkolenia w zakresie doskonalenia zawodowego,*
- *udostępnienie szkoleń e-learningowych,*
- *konferencję i seminaria branżowe.*

Projekt uzyskał dotację w ramach II edycji programu Obywatele dla Demokracji, finansowanego ze środków Mechanizmu Finansowego Europejskiego Obszaru Gospodarczego (tzw. Funduszy EOG), wdrażanego przez Fundację im. Stefana Batorego w partnerstwie z Polską Fundacją Dzieci i Młodzieży.

Wykres 18 przedstawia odpowiedzi respondentów na pytanie, czy ich organizacja/placówka byłaby zainteresowana uczestnictwem w projekcie PROFNET.

Wykres 18. Zainteresowanie uczestnictwem w projekcie PROFNET

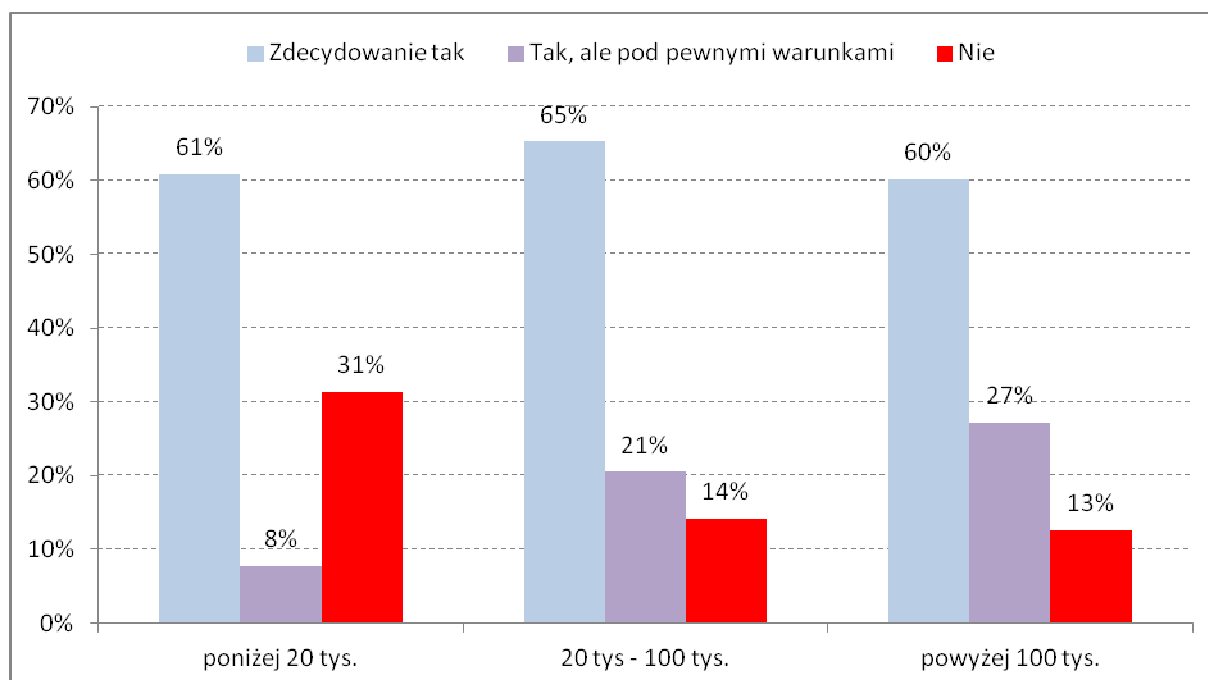


61% badanych jest zdania, że ich organizacja/placówka byłaby zdecydowanie zainteresowana uczestnictwem w programie PROFNET.

Zdaniem 21% badanych ich organizacja wzięłaby udział w projekcie, ale pod pewnymi warunkami.

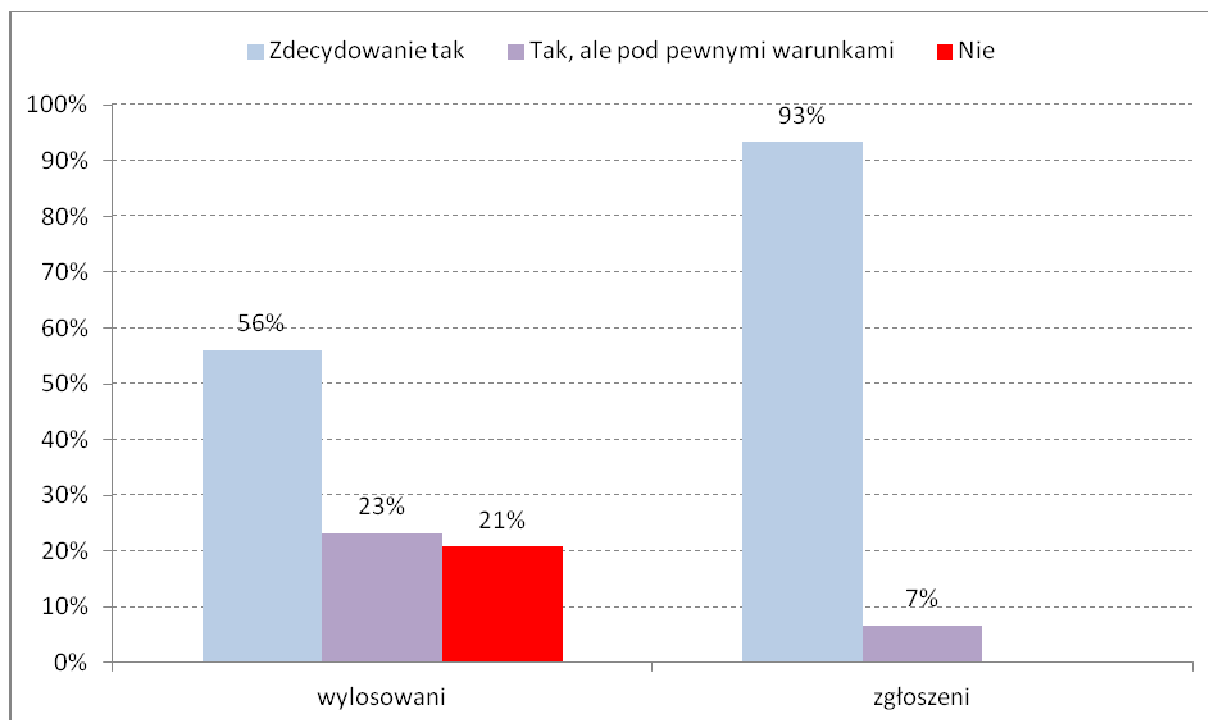
18% respondentów uważa, że ich organizacja nie weźmie udziału w projekcie PROFNET.

Wykres 19. Zainteresowanie uczestnictwem w projekcie PROFNET a wielkość miejscowości lokalizacji organizacji



Reprezentanci organizacji z najmniejszych miejscowości istotnie statystycznie częściej ($p.i.=0,009$) byli zdania, że ich organizacja nie weźmie udziału w projekcie PROFNET (31%), w porównaniu z reprezentantami organizacji zlokalizowanych w miastach 20-100 tys. mieszkańców (14%) i reprezentantami organizacji z największych miast (13%). Jednocześnie reprezentanci organizacji z najmniejszych miejscowości istotnie rzadziej formułowali warunkowe uczestnictwo ich organizacji w projekcie (8%), w porównaniu z reprezentantami organizacji zlokalizowanych w miastach 20-100 tys. mieszkańców (20%) i reprezentantami organizacji z największych miast (27%).

Wykres 20. Zainteresowanie uczestnictwem w projekcie PROFNET a sposób rekrutacji organizacji do badań



Opinie reprezentantów organizacji wylosowanych do badań istotnie statystycznie różnią się od opinii reprezentantów organizacji, które zgłosiły się do programu ($p.i. \leq 0,001$): ci drudzy istotnie częściej są zdecydowanie zainteresowani uczestnictwem w programie (93%, w porównaniu z organizacjami wylosowanymi do badań – 56%), rzadziej formułują warunki uczestnictwa ich organizacji (7%, w porównaniu z NGO wylosowanymi – 23%) i nie ma w tej kategorii organizacji, które nie są zainteresowane uczestnictwem (21% niezainteresowanych projektem wśród wylosowanych NGO).

Warunki uczestnictwa w projekcie

Badani, którzy twierdzili, że ich organizacja byłaby zainteresowana uczestnictwem w projekcie PROFNET pod pewnymi warunkami (42 respondentów), byli dopytywani, jakie warunki musiałyby być spełnione. Wyniki przedstawia wykres 21.

W odpowiedzi najczęściej pojawiał się warunek możliwości bezpłatnego udziału w projekcie (24% wskazań).

19% wypowiedzi dotyczyło dookreślenia szczegółowych parametrów współpracy.

14% badanych podało – jako warunek uczestnictwa – możliwość wyboru form wsparcia.

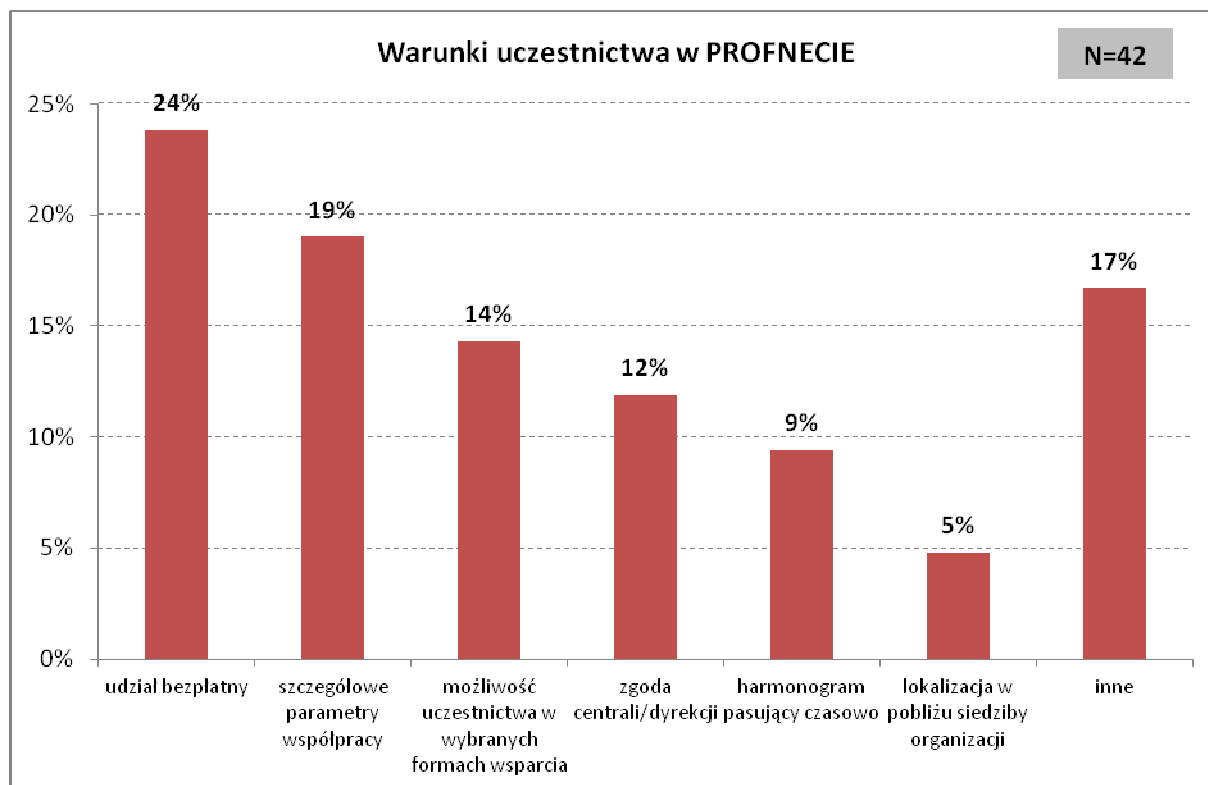
Reprezentanci 12% organizacji formułujących warunki uzależniali uczestnictwo w projekcie od zgody centrali/dyrekcji organizacji.

10% wypowiedzi dotyczyło dopasowania harmonogramu oferowanego wsparcia do możliwości organizacji.

5% badanych formułujących warunki uzależniło uczestnictwo od lokalizacji wsparcia w pobliżu siedziby organizacji.

Inne warunki stanowiły 17% zgłoszonych.

Wykres 21. Warunki uczestnictwa w PROFNECIE



Uzasadnienia braku zainteresowania uczestnictwem

Badani, którzy twierdzili, że ich organizacja nie byłaby zainteresowana uczestnictwem w projekcie PROFNET (34 osoby), zostali poproszeni o uzasadnienie stanowiska. Wyniki przedstawia wykres 22.

Trzy argumenty uzyskały podobne odsetki wskazań (po 21% argumentów przeciw uczestnictwu w projekcie):

- niedopasowanie projektu do specyfiki działania organizacji,
- niechęć do angażowania się z powodów czasowych,
- twierdzenie, że organizacja jest wystarczająco kompetentna (i nie ma potrzeby uczestniczenia w proponowanych formach wsparcia).

Argument dostępności wielu innych ofert lub uczestnictwo organizacji w innych projektach pojawił się w 12% wypowiedzi.

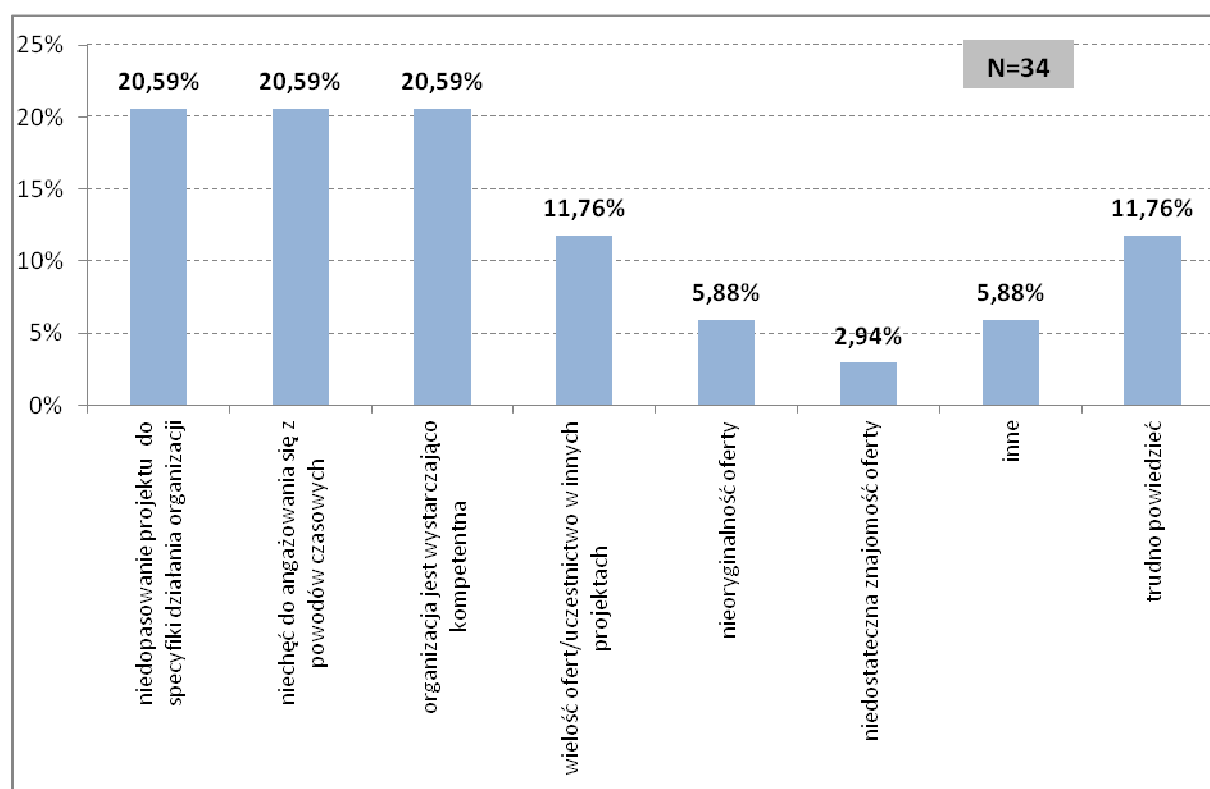
Ocena oferty jako nieoryginalnej stanowiła 6% argumentów przeciwko udziałowi w projekcie.

3% argumentów podniosło problem niedostatecznej znajomości oferty PROFNETU.

Inne argumenty pojawiły się w 3% wypowiedzi.

12% badanych, którzy uznali, że ich organizacja nie będzie zainteresowana uczestnictwem w projekcie, nie potrafiło podać konkretnego powodu.

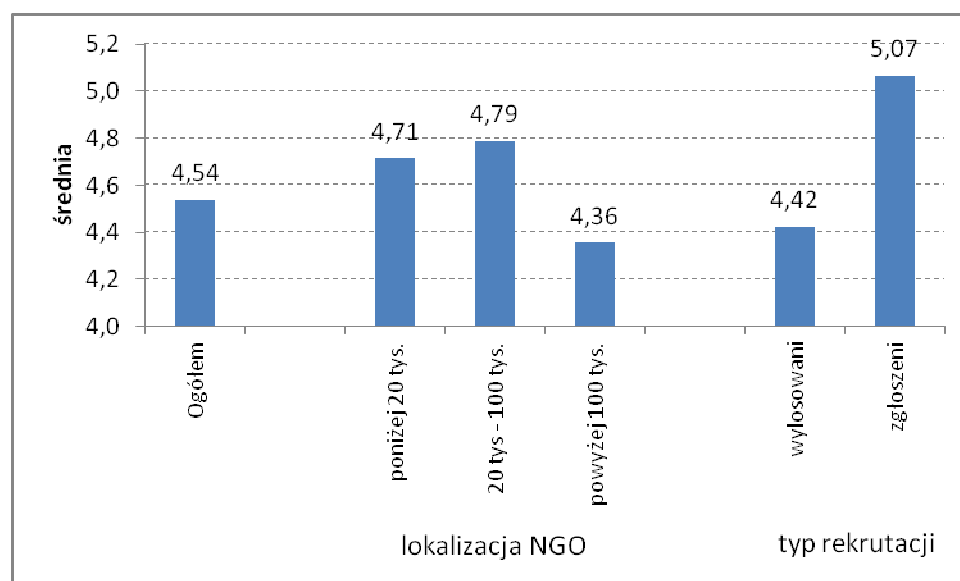
Wykres 22. Powody braku zainteresowania uczestnictwem w projekcie PROFNET



Zainteresowanie formami wsparcia oferowanymi w projekcie

Badani, którzy zadeklarowali zainteresowanie organizacji udziałem w projekcie PROFNET odpowiadali na pytanie, którymi z oferowanych w projekcie ośmiu form wsparcia są zainteresowani. Wykres 23 prezentuje średnie liczby wybranych form wsparcia w branych pod uwagę kategoriach respondentów.

Wykres 23. Średnia liczba wybranych form wsparcia



Generalnie badani wybierają średnio 4,5 formy wsparcia z ośmiu proponowanych w projekcie.

Różnice w ilości wybieranych form wsparcia między brany pod uwagę kategoriami organizacji nie osiągają poziomu istotności statystycznej.

Najczęściej reprezentanci organizacji są zainteresowani udziałem w konferencji (71% respondentów zainteresowanych uczestnictwem w projekcie) – wykres 24.

68% badanych deklaruje zainteresowanie uczestnictwem ich organizacji w szkoleniach w zakresie doskonalenia zawodowego.

67% chce brać udział w seminariach branżowych.

Szkoleniami e-learningowymi jest zainteresowanych 55% organizacji.

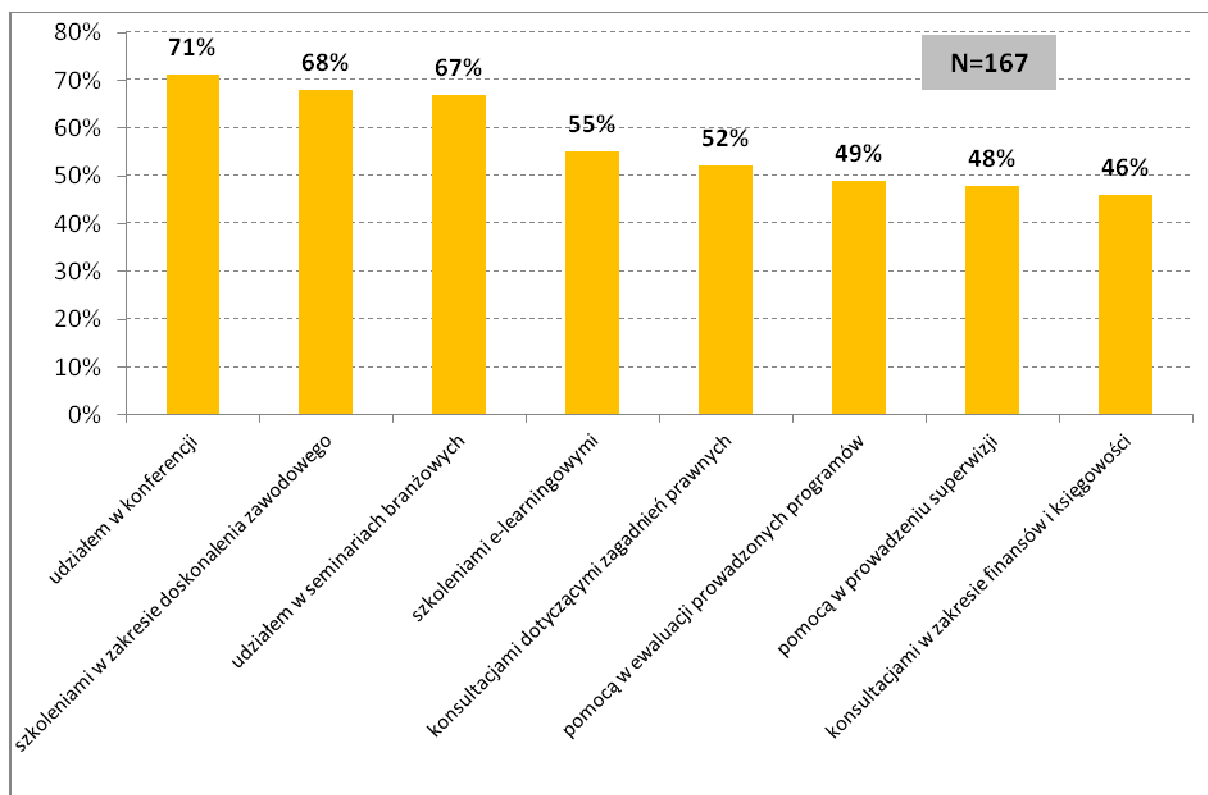
W konsultacjach dotyczących zagadnień prawnych chce brać udział 52% organizacji.

Pomocą w ewaluacji prowadzonych programów jest zainteresowanych 49% organizacji.

48% uczestniczyłoby w superwizjach oferowanych w projekcie.

46% chciałoby konsultacji w zakresie finansów i księgowości.

Wykres 24. Jakiego rodzaju wsparciem są Państwo zainteresowani?



Jedyną istotną różnicę między branymi pod uwagę kategoriami organizacji stwierdzono odnośnie zainteresowania seminariami branżowymi. Częściej są nimi zainteresowane organizacje, które zgłosiły się do programu (83%), w porównaniu z organizacjami wylosowanymi do badań (63%). Żadne inne różnice - ani między organizacjami wyróżnionymi ze względu na typ rekrutacji, ani ze względu na wielkość miejscowości lokalizacji - nie osiągają poziomu istotności statystycznej.

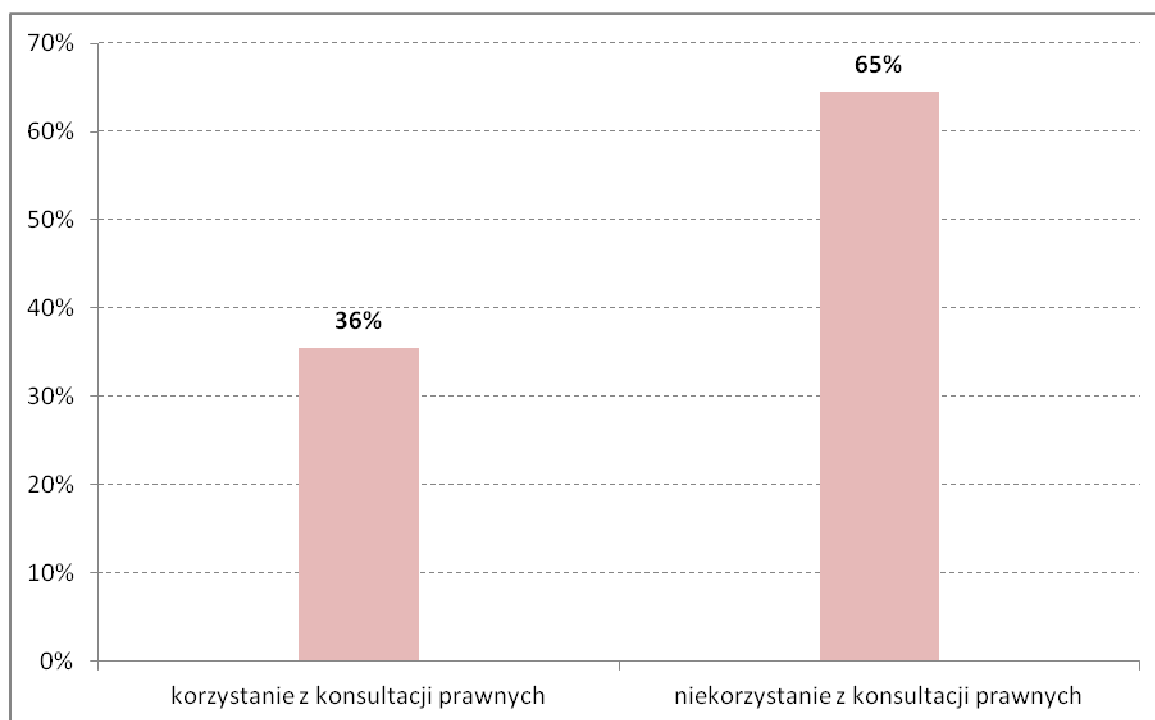
Doświadczenia organizacji w korzystaniu ze specjalistycznego wsparcia

Jednym z badanych zagadnień było zdiagnozowanie, czy organizacje korzystają ze specjalistycznej pomocy w prowadzeniu działalności.

Pytano o korzystanie z konsultacji prawnych w 2013 roku, współpracę w 2013 roku ze specjalistą ds. ochrony danych osobowych oraz o to, kto prowadzi w organizacji księgowość.

Korzystanie przez organizacje z konsultacji prawnych w 2013 r

Wykres 25. Konsultacje prawne



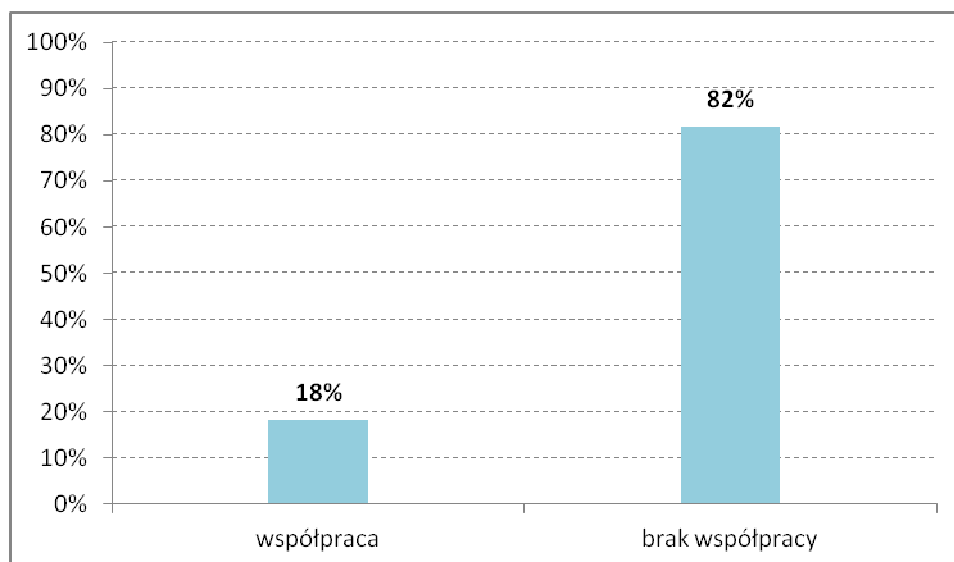
Tylko nieco ponad jedna trzecia (36%) badanych organizacji korzystała w 2013 roku z konsultacji prawnych.

Wielkość miejscowości lokalizacji organizacji nie różnicuje istotnie statystycznie korzystania przez organizacje z porad prawnika.

Typ rekrutacji do badań nie różnicuje istotnie statystycznie korzystania przez organizacje z pomocy prawnika.

Współpraca organizacji w 2013 roku ze specjalistą ds. ochrony danych osobowych

Wykres 26. Współpraca ze specjalistą ds. ochrony danych osobowych

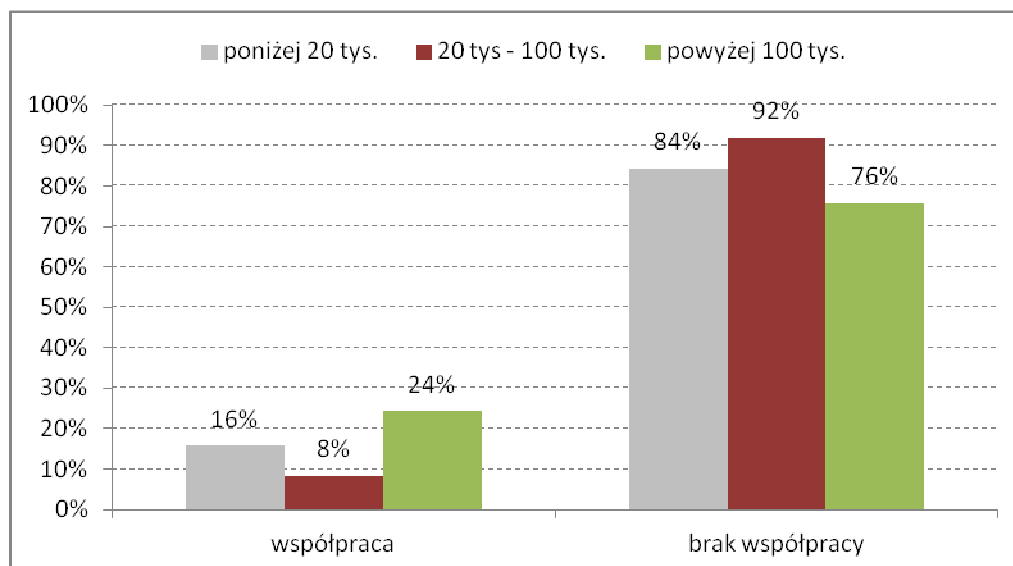


Tylko 18% badanych organizacji miało w 2013 roku doświadczenia polegające na współpracy ze specjalistą ds. ochrony danych osobowych.

Typ rekrutacji do badań nie różnicuje istotnie statystycznie korzystania przez organizacje z porad prawnika.

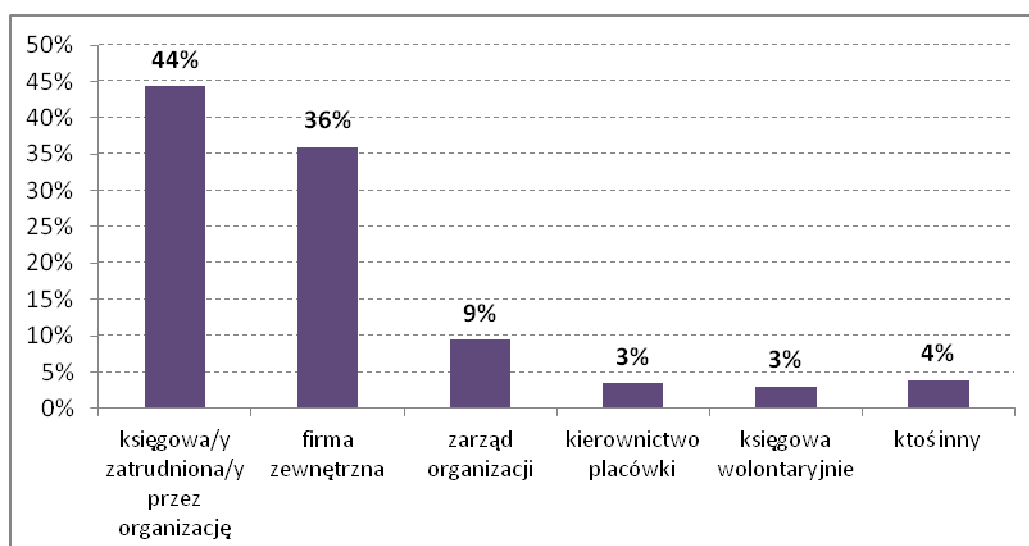
Z konsultacji ze specjalistą ds. ochrony danych osobowych istotnie częściej korzystały w 2013 roku organizacje zlokalizowane w największych miastach (24%), w porównaniu z organizacjami z miast 20-100 tys. mieszkańców (8%) oraz miejscowości najmniejszych (16%).

Wykres 27. Współpraca ze specjalistą ds. ochrony danych osobowych a wielkość miejscowości lokalizacji organizacji



Prowadzenie księgowości w badanych organizacjach

Wykres 28. Prowadzenie księgowości



W mniej niż połowie organizacji (44%) księgowość jest prowadzona przez zatrudnionego księgowego/księgową.

W nieco ponad jednej trzeciej organizacji (36%) księgowość prowadzi specjalistyczna firma zewnętrzna.

W nieco rzadziej niż w co dziesiątej organizacji (9%) księgowość jest prowadzona przez członka zarządu organizacji.

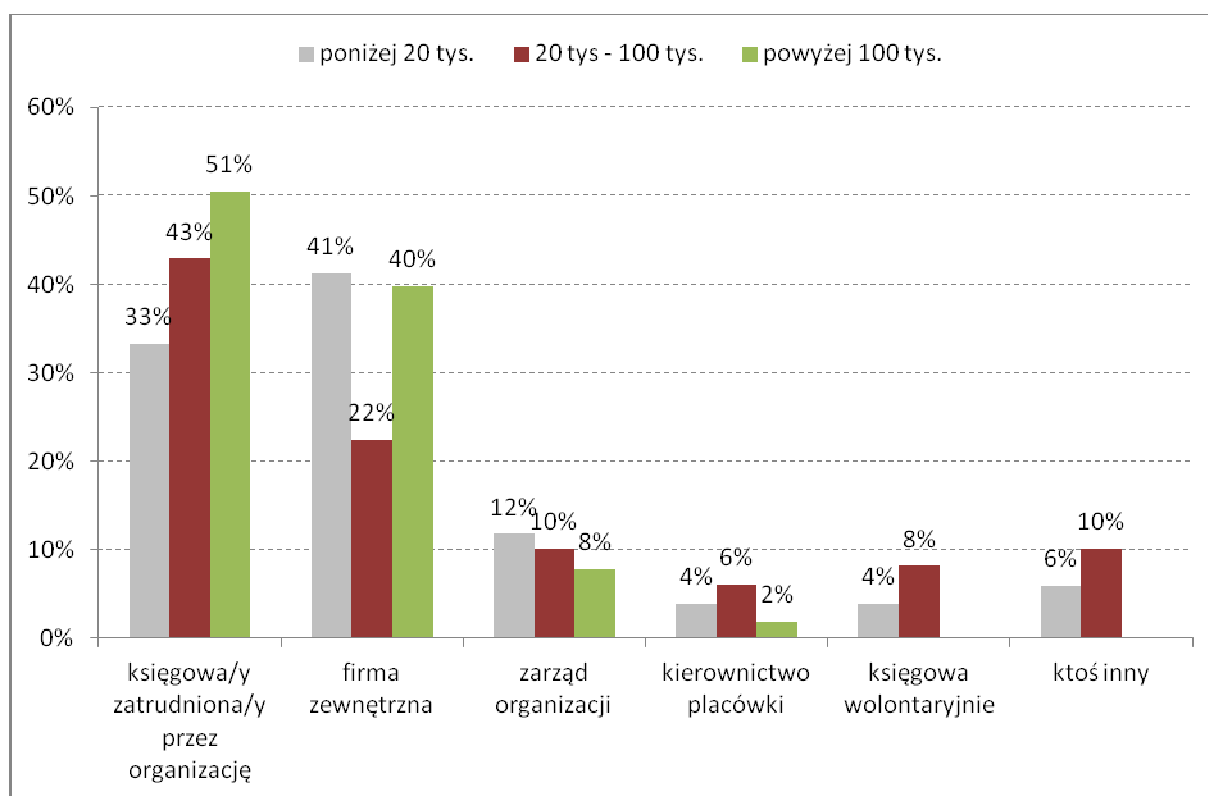
W 3% organizacji księgowość prowadzi kierownictwo placówki, także w 3% - księgowa wolontaryjnie.

W 4% organizacji księgowość jest prowadzona przez kogoś innego: członka organizacji nie będącego księgowym, skarbnika, księgowego skierowanego przez samorząd.

Typ rekrutacji do badań nie różnicuje istotnie statystycznie sposobu prowadzenia przez organizacje księgowości.

W organizacjach zlokalizowanych w największych miastach istotnie częściej (51%) księgowość jest prowadzona przez zatrudnionego specjalistę, w porównaniu z organizacjami zlokalizowanymi w miastach 20-100 tys. mieszkańców (43%) i najmniejszymi miejscowościami (33%). Z kolei ze specjalistycznej firmy zewnętrznej rzadziej korzystają organizacje zlokalizowane w miastach 20-100 tys. mieszkańców (22%), w porównaniu z pozostałymi organizacjami – z najmniejszych miejscowości (41%) i największych (40%) - wykres 29.

Wykres 29. Prowadzenie księgowości a wielkość miejscowości lokalizacji organizacji



Spis wykresów

WYKRES 1. STATUS FORMALNY NGO	7
WYKRES NR 2. ODSETKI NGO W WOJEWÓDZTWACH: W POLSCE, W INTERAKTYWNEJ BAZIE ORGANIZACJI PROFILAKTYCZNYCH I W BADANEJ PRÓBIE	9
WYKRES 3. WIELKOŚĆ MIEJSCOWOŚCI	10
WYKRES 4. NGO WYŁOSOWANE I ZGŁOSZONE A WIELKOŚĆ MIEJSCOWOŚCI	10
WYKRES 5. ILOŚĆ OSÓB WYNAGRADZANYCH WSPÓŁPRACUJĄCYCH Z ORGANIZACJAMI	11
WYKRES 6. ILOŚĆ WOLONTARIUSZY WSPÓŁPRACUJĄCYCH Z ORGANIZACJAMI	12
WYKRES 7. UCZESTNICTWO W SZKOLENIACH A WIELKOŚĆ MIEJSCOWOŚCI LOKALIZACJI	13
WYKRES 8. UCZESTNICTWO W SZKOLENIACH A SPOSÓB REKRUTACJI ORGANIZACJI DO BADAŃ.	14
WYKRES 9. PROCENT WSPÓŁPRACOWNIKÓW NGO SZKOLĄCYCH SIĘ W CIĄGU OSTATNICH 12 MIESIĘCY A WIELKOŚĆ MIEJSCOWOŚCI	14
WYKRES 10. PROCENT WSPÓŁPRACOWNIKÓW NGO SZKOLĄCYCH SIĘ W CIĄGU OSTATNICH 12 MIESIĘCY A TYP REKRUTACJI DO PRÓBY BADAWCZEJ	15
WYKRES 11. TEMATYKA SZKOLEŃ, W KTÓRYCH UCZESTNICZYŁY NGO W CIĄGU OSTATNICH 12 MIESIĘCY (% ORGANIZACJI)	16
WYKRES 12. ŹRÓDŁA FINANSOWANIA SZKOLEŃ	18
WYKRES 13. ODSETKI REPREZENTANTÓW NGO, KTÓRE BĘDĄ UCZESTNICZYĆ W SZKOLENIACH W PRZYSZŁYM ROKU	20
WYKRES 14. ZAINTERESOWANIE UDZIAŁEM W SZKOLENIACH NA DANY TEMAT W CIĄGU NAJBLIŻSZYCH 12 MIESIĘCY	22
WYKRES 15. DEKLAROWANA KWOTA ŚRODKÓW WŁASNYCH NA SZKOLENIA.....	26
WYKRES 16. ZAINTERESOWANIE FORMAMI SZKOLEŃ	27
WYKRES 17. WSPÓŁPRACA PROFILAKTYCZNYCH NGO Z INNYMI PODMIOTAMI.....	28
WYKRES 18. ZAINTERESOWANIE UCZESTNICTWEM W PROJEKCIE PROFNET	31
WYKRES 19. ZAINTERESOWANIE UCZESTNICTWEM W PROJEKCIE PROFNET A WIELKOŚĆ MIEJSCOWOŚCI LOKALIZACJI ORGANIZACJI	32
WYKRES 20. ZAINTERESOWANIE UCZESTNICTWEM W PROJEKCIE PROFNET A SPOSÓB REKRUTACJI ORGANIZACJI DO BADAŃ	33
WYKRES 21. WARUNKI UCZESTNICTWA W PROFNECIE	34
WYKRES 22. POWODY BRAKU ZAINTERESOWANIA UCZESTNICTWEM W PROFNECIE.....	35
WYKRES 23. ŚREDNIA ILOŚĆ WYBRANYCH FORM WSPARCIA	35
WYKRES 24. JAKIEGO RODZAJU WSPARCIEM SĄ PAŃSTWO ZAINTERESOWANI?	36
WYKRES 25. KONSULTACJE PRAWNE.....	37
WYKRES 26. WSPÓŁPRACA ZE SPECJALISTĄ DS. OCHRONY DANYCH OSOBOWYCH	38
WYKRES 27. WSPÓŁPRACA ZE SPECJALISTĄ DS. OCHRONY DANYCH OSOBOWYCH A WIELKOŚĆ MIEJSCOWOŚCI LOKALIZACJI ORGANIZACJI.....	38
WYKRES 28. PROWADZENIE KSIĘGOWOŚCI.....	39
WYKRES 29. PROWADZENIE KSIĘGOWOŚCI A WIELKOŚĆ MIEJSCOWOŚCI LOKALIZACJI ORGANIZACJI	40